



EGLISE PROTESTANTE
UNIE DE FRANCE

communión luthérienne et réformée

Montpellier & Agglomération

Vibrations



Etre protestant : et si à mon tour, j'en faisais toute une histoire ?

Édito

par Christian Seiler, président du Conseil presbytéral

Juin 2017 N° 20

Le Protestant est un personnage historique.

Evidemment je n'entends pas par là que l'Histoire retiendra nos noms mais simplement que nous nous inscrivons dans une histoire. Certes cela vaut pour tous les chrétiens, mais nous avons la spécificité de pouvoir nous situer dans une chronologie précisément datée. Dire que l'on est chrétien renvoie à une origine historique lointaine et assez mal documentée par les historiens de l'Antiquité. Alors qu'un Luthérien ou un Réformé peuvent se référer à des moments précis indiscutables. Ainsi célébrons-nous le 500^{ème} anniversaire de la Réformation, sans pouvoir fêter la naissance du christianisme.

De ce fait, nous cultivons une sensibilité plus grande à l'histoire, et pour peu que l'on vive sur une terre « historiquement protestante » comme Montpellier, notre présent ne cesse de rencontrer notre passé religieux : promenez-vous donc, le *Montpellier protestant* de Valdo Pellegrin à la main !

L'enjeu est alors de savoir si nous pétrifions dévotement et nostalgiquement cette mémoire en nous immobilisant ou si, nous en nourrissant, nous nous plaçons dans une dynamique et nous projetons dans l'avenir.

Cette conscience, loin de susciter notre orgueil, doit au contraire nous inciter à la modestie en nous rappelant que nous ne sommes pas seulement précédés par l'Autre mais aussi par d'autres qui nous ont tracé une perspective.

Jardin du champ de Mars, Montpellier



Valdo Pellegrin devant la plaque rappelant le combat pour la liberté de conscience des protestants du XVIIe et XVIIIe siècle

Fait par l'histoire un personnage historique peut également, pour certains, l'avoir faite; aussi terminerai-je mon propos par l'évocation d'une perte « historique » pour notre Église protestante unie de Montpellier et agglomération : la pasteur Titia Es-Sbanti nous quitte pour aller vivre à Nîmes une autre histoire ; qu'elle soit ici remerciée d'avoir si positivement contribué à la nôtre.

protestants-unis-montpellier-agglo.org



Le rédacteur en chef de ce numéro

Témoignage

par Valdo Seidenbinder

C'est l'histoire d'un mec... Il était petit-fils de deux pasteurs, il avait un nom issu de l'histoire d'une famille huguenote exilée en Prusse et un prénom en hommage à un précurseur du protestantisme, cela fait dix ans qu'il est éclairé unioniste et vous savez quoi, je vous le donne dans le mille, il est protestant.

Ce protestant là, c'est moi ! Toutefois ma foi ne m'a pas été offerte à Pâques dans un oeuf en chocolat, même si c'est très bon, ou bien à ma naissance. En effet, elle est bien le résultat d'un cheminement personnel autour de la présence de Dieu et ses bienfaits, imprégné d'un extraordinaire héritage familial, et protestant vous l'avez probablement deviné. On ne naît pas protestant, on le devient ; et c'est cette identité bâtie sur la liberté de conscience accompa-

gnée d'une culture protestante qui me permet de croire, et de le dire avec joie dans ce numéro en tant que rédacteur en chef. Il se trouve que cette année, ma vingtième, on fête un anniversaire très spécial ! Les 500 ans de la naissance du protestantisme par la parution de 95 thèses de Luther. Alors bon, pour un passionné d'Histoire et protestant qui plus est, on assiste à ce que l'on appelle très techniquement parlant : «un truc méga super trop cool », dont il faut parler ! Voilà une occasion

parfaite pour les protestants de bien cerner leurs origines et de les confronter aux enjeux du monde d'aujourd'hui.

Or, la religion fait encore débat en 2017 notamment la question de la laïcité ; ainsi parler de notre histoire protestante, la revendiquer, n'est-ce pas en faire toute une histoire justement ? Peut-on se permettre de protester un peu, beaucoup, passionnément, à la folie, pas du tout ? Si je pose cette question, c'est peut-être parce que je suis encore jeune, un peu fou-fou parfois, puisqu'il me reste tellement de choses à découvrir ; mais il semble primordial de dire au monde que ces 500 ans de protestantisme ne furent pas vains, bien au contraire. Il n'est pas question de nous faire plus grands que ce que nous sommes en réalité, mais bien de nous nourrir de cette histoire pour avancer dans la foi et de nous en réjouir avec le reste du monde dans la paix, la liberté et l'amour du prochain ! Quelle belle aventure, n'est-ce pas ?



*Avec Luther,
en avant les histoires ...*



**TRUFFAUT**
PLUS BELLE SERA LA TERRE

**Pépinière • Plantes à massifs • Fleuriste • Cadeaux
Animalerie • Mobilier de jardin • Loisirs créatifs**

Ouvert tous les dimanches et 7j/7 y compris les jours fériés

ZAC Fréjorgues ouest - Rond-point de l'aéroport Tél. 04 99 52 50 70 www.truffaut.com

On en parle

Vivre l'Évangile ici et maintenant

Lors de la dernière assemblée générale de l'Église protestante unie de Montpellier et agglomération, le Conseil presbytéral a transmis à tous les groupes l'orientation ci-dessous afin que chacun développe sa propre réponse

Le Conseil presbytéral de l'Église protestante unie de Montpellier et agglomération a exprimé le souhait d'une plus grande ouverture.

Cette ouverture consiste aussi bien dans une meilleure visibilité du protestantisme au sein de la cité que dans une meilleure prise en compte de la réalité de l'agglomération. Si notre mission est d'interpeller et de faire retentir l'Évangile, les évangiles nous révèlent que Jésus-Christ fut aussi celui qui s'est laissé interpeller par les personnes, par les situations, répondant aux appels, réagissant aux cris de détresse, se laissant toucher par les misères et les espoirs de celles et ceux dont il a croisé la route.

Nous voulons, nous aussi, être disponibles aux défis qui se présentent localement et insuffler la dynamique de l'Évangile qui nous porte vers nos prochains, vers la justice sociale, et qui ressuscite les personnes accablées ou assoupies par le

découragement. Nous avons à cœur d'être une communauté poreuse aux questions qui se posent au quotidien, non pour apporter les réponses d'autrefois, mais pour penser avec nos contemporains les manières de vivre les plus humaines qui soient. Cela implique d'engager des dialogues authentiques, de nous mettre à l'écoute, d'entendre la vérité dont l'autre est porteur, et de partager nos convictions. Notre Église, parce qu'elle est profondément marquée par la grâce, peut être un lieu débarrassé de l'esprit partisan ; elle peut être un lieu où s'élabore un vivre ensemble plus fraternel, plus épanouissant pour chacun. Elle peut être une ressource d'espérance.

Se pose alors la question : dans une agglomération où résident étudiants, retraités, pauvres, nouveaux arrivants, exilés, protestants historiques, comment vivre avec tous la liberté, la confiance, la fraternité et l'amour du prochain auxquels la foi chrétienne nous appelle ?

Echos : *Après avoir lu cette orientation, ils partagent leur perception...*

Henri de Verbizier,
adjoint au maire de Montpellier



Mon droit de réserve en cette période d'élections existe, mais ma position d'homme libre ne peut m'empêcher de souhaiter une société qui vive en paix, avec une folle envie de vivre ensemble dans le respect de chacun.

L'Église protestante unie de Montpellier est un exemple extraordinaire de cette volonté de paix, d'amour, de liberté de fraternité et de partage entre toutes les religions.

Frère Arnaud o.p.,
Communauté des Dominicains, Montpellier

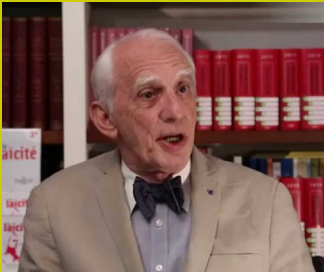


Comment ne pas partager votre souci d'ouverture et de visibilité dans notre agglomération montpelliéraine ? Aller à la rencontre des autres pour partager nos valeurs de liberté, de confiance, de fraternité ne devrait-il toutefois pas se faire dans une référence plus explicite à l'Évangile ? Votre tradition est attachée à la lecture de la Parole. Et si vous envisagiez de nouveaux lieux où la Parole sera lue, priée, partagée, prêchée et annoncée, dans l'esprit des Actes et avec l'audace de Paul ?

Un Bourgeois atypique !

Dans l'histoire de Montpellier, une figure qui me nourrit

par Michel Miaille, professeur émérite de droit et de science politique



Présenter une figure protestante emblématique de Montpellier fait courir le risque d'un panégyrique en choisissant un exemple dans l'histoire qui aurait vocation à nous rassurer sur les valeurs et l'action des protestants dans cette ville. Certes, les cas ne manquent pas, mais faut-il ajouter à leur gloire une admiration tardive ? Pour éviter ce risque, il m'a semblé plus utile de prendre un exemple atypique, contestable pour certains ou enthousiasmant pour d'autres, mais interrogatif pour tous.

Il s'agit d'Albert Castelnau (1823-1877). Le nom même évoque la longue lignée des Castelnau, depuis le XVIII^e siècle, l'appartenance aux familles les plus aisées (alliée aux Pomier comme aux Mourgues) et la représentation d'un protestantisme conservateur, mais libéral. Pourtant, l'itinéraire d'Albert Castelnau sera atypique. Dans un premier temps, grâce à la fortune familiale qui lui permet de ne pas travailler, il s'occupe de journalisme, finançant d'ailleurs les journaux républicains et même socialistes des années 1848-1850. Le coup d'état de 1851 par Louis Napoléon Bonaparte change complètement son destin : arrêté, avec 174 autres républicains, il est condamné à la déportation. Sa famille atterrée qui le visite en prison, le verra, la chaîne au cou, descendre l'actuelle rue de la République pour prendre le train pour Sète et de là, embarquer pour l'Algérie. Interné à Birkhadem, puis à Medea, il reprend quand il ne travaille pas, l'étude du grec. Amnistié en 1859, il rejoint Londres et décide ensuite d'aller en Grèce. Il n'ira pas plus loin que Florence où la culture italienne de la Renaissance le fascine et lui permet d'écrire deux gros volumes sur cette période.

Revenu à Paris en 1860, il reprend ses recherches sur la question religieuse, et

continue d'écrire des sonnets et des articles littéraires. Mais il persiste dans son engagement ouvertement républicain, en faveur du régime parlementaire et de la liberté. Il participera en 1870 à la garde nationale de Paris, prélude à la Commune. Il sera le candidat des républicains de l'Hérault, élu en 1871, réélu en 1876. Il fera partie des 363 députés qui refusent la confiance du gouvernement nommé par le président monarchiste Mac Mahon en 1877, conduisant ainsi à l'instauration de la III^e république. Il meurt en octobre 1877 : enterré au cime-



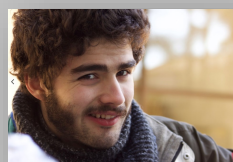
Albert Castelnau (1823-1877), peint par son frère Eugène Castelnau (1827-1894)

tière protestant de Montpellier, dans le « carré Castelnau », il demande pourtant une simple cérémonie civile.

Itinéraire atypique pour le moins. Riche au point de laisser à sa mort une fortune en titres qu'il n'a jamais négociés, il est l'auteur en 1857 d'une brochure « aux Riches » qui sonne comme une imprécation évangélique ou un texte de Marx ! Elevé dans l'hôtel des Castelnau, rue Salle l'Evêque, il se retrouve membre de la société du Jeu de Paume qui est la couverture des républicains radicaux, opposés au Prince Président ; protestant par éducation,

il devient un positiviste convaincu doublé d'un républicain intransigeant ; il consacre une partie de sa fortune à soutenir les journaux les plus engagés, comme « la Liberté de l'Hérault » fondé en 1869 ou « L'Hérault socialiste ».

Un de ses descendants raconte l'anecdote d'un portrait peint par son frère, qui posé par terre, face contre le mur, en disait long sur l'estime où le tenait sa famille. Un de ses amis, également descendant des Castelnau par sa mère, me disait que, si l'on évoquait la figure d'Albert Castelnau, on coupait court par cette apostrophe : « Ah, le fou ? » ... Alors faut-il l'oublier ? Pourtant sa « folie » peut être instructive du courage d'un homme qui, selon ses propres mots, « né parmi les favoris de la fortune, vient répéter à l'oreille du riche, l'appel secret de sa conscience. »



Sacré Albert! Voilà une personne qui attire mon attention pour une double histoire : une très mouvementée qui est la sienne dans la

Grande Histoire, mais également une seconde, commune, puisque je descend de la famille Castelnau. Quoi qu'il en soit, un grand merci Michel Miaille, pour cette redécouverte d'une personnalité montpelliéraine et protestante, si atypique en effet. L'histoire de Montpellier montre la forte implication des protestants dans le développement de la ville et même de la République ; nous pouvons nous en réjouir. En revanche, il ne faut pas se risquer à les célébrer comme des icônes d'un passé glorieux. Il vaut mieux vouloir poursuivre cette histoire et cet engagement protestant, voilà ce qui peut nous rassurer. Nos valeurs continuent à exister et Albert Castelnau, à son époque, incarnait « cette fougue protestante » que nous devons, sans cesse, représenter. Soyons les Albert Castelnau de demain, car depuis tout temps les protestants ont connu un parcours atypique.

Tourner la page

par Daniel Musseau, aumônier maison d'arrêt Villeneuve-Lès-Maguelone



Titre du dessin de Julien, incarcéré à nouveau. De ce fait, il n'a pu enterrer sa mère. Suicidaire, en perte de poids impressionnante, mais toujours « tiré » à quatre épingles. Après quelques visites de l'aumônier, il sort de sa léthargie. Le dessin, l'écriture pourraient l'aider à émerger. Il est épuisé par ses médicaments, marqué par ses addictions qui l'entraînent à voler. « J'ai connu la drogue en prison » dit-il. Depuis quelques jours, il travaille un peu et tient le coup en dépit de sa faiblesse. Il va à la messe. Espoir retrouvé, nouveau départ, plage de restauration, c'est l'enjeu de cette nouvelle peine. Et après ? Nous nous en remettons à Dieu dans la prière.

Service de Soins Infirmiers A Domicile



MAISON DE RETRAITE PROTESTANTE

2252, route de Mende - 34090 MONTPELLIER - Tél. 04 67 63 64 30 - Fax 04 67 63 64 31
Association loi 1901 reconnue d'utilité publique le 7/11/1918.
CCP 449 45 Z Montpellier

Le Service de Soins Infirmiers A Domicile (SSIAD)
est ouvert sur Montpellier et le canton des Matelles depuis le 1^{er} octobre 1999.

Pour tous renseignements, appelez-nous au 04 67 63 64 30
ou contact@mrp34.org
Site : www.mrp34.org



Regard sur le chemin parcouru

Juillet 2006-juillet 2017

par Titia Es-Sbanti

Ce titre n'est pas une épitaphe mais une page de mon histoire à Montpellier. Juillet 2006 : Arrivée à la Margelle. Dans ce quartier à forte présence musulmane, le voisinage nous a amusés : des pentecôtistes, des impôts,

Paul, l'alternance, puis, deux ans plus tard, comme pour Abraham, l'appel : « Va pour toi » (Gen 12, 1) à toute la communauté vers la Margelle, devenue ensuite le puits du secteur.

L'Eglise de Montpellier, avec la si belle diversité de ses visages, m'aura ouvert ses bras avec une joyeuse confiance pour laquelle je lui suis profondément reconnaissante. Quant à la Pastorale, elle m'aura donné de merveilleux collègues d'un bout à l'autre, quelle chance de travailler en équipe !

La vie d'Eglise n'aura pas toujours été simple, avec le poids des pierres qui plombent lorsqu'elles deviennent des murs au lieu de servir de passerelle pour inventer l'Eglise de demain... Mes collègues me prévientront dès mon arrivée : « au début tu ne comprendras pas, c'est normal, il faut bien deux ans ». De deux, je suis passée... à onze ! Non pas pour

comprendre, mais pour vivre pleinement le message de l'Evangile avec tous : membres de la communauté ou non. Aimer les gens plus que nos idées est, finalement, la seule Eglise qui compte. Quant aux pierres, certaines ont fait des ponts, parce que posées avec amour et avec le désir de la rencontre et du partage. J'en connais de toutes petites qui se sont glissées dans un four à pain. D'autres sont devenues fontaine, au milieu d'un jardin...à la Margelle.

Pour tout cela, merci à vous tous.



Fabrication
du four à pain

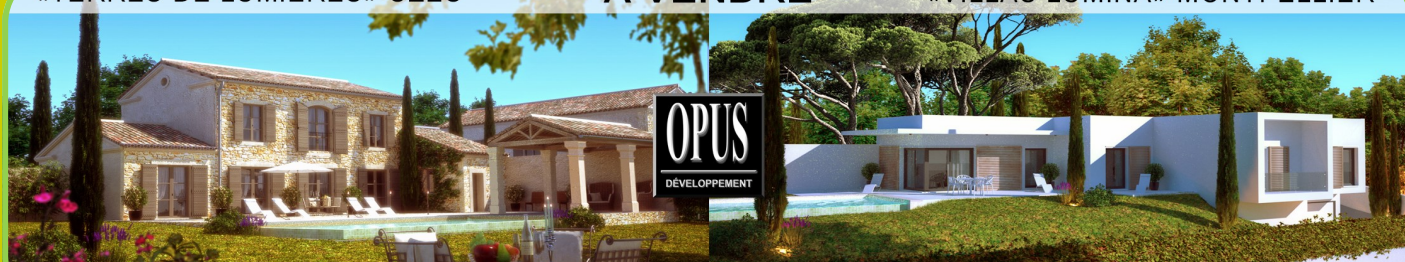
des religieuses, une église, une pinède, les cigales et au milieu... coule une rivière, la Mosson. Avant de partir en congé, ma collègue Florence m'a emmenée à Grammont pour une visite guidée : « ça va te servir ». En effet, le mois suivant, c'était parti : 1 mariage et 5 enterrements.

Au début, tout me paraissait immense : la ville, la paroisse, l'avenue de la Liberté, à l'image du temple de Maguelone où j'ai eu, pendant un certain temps, l'impression de flotter (d'ailleurs, je faisais tout pour éviter le perchoir). A la rentrée, je découvrais le secteur ouest : le temple de St

«TERRES DE LUMIÈRES» UZÈS

À VENDRE

«VILLAS LUMINA» MONTPELLIER



Contact: Nils Hammar: + 33 6 80 58 00 59

www.opus-developpement.com

Tél: + 33 4 67 60 63 76

Au revoir Titia et merci...

Une parole incarnée...

par Alain Chapel, président du conseil de secteur de la Margelle

Au commencement est le Verbe.... Titia, c'est d'abord et avant tout une parole ... Incarnée ! Tant et tant de mots prononcés, énoncés, pétris, depuis ce mois de juillet 2006 où elle a débarqué à Montpellier avec mari et enfants ! Que d'appels entendus, de graines semées dans les consciences, de paroles vivifiantes, de mains tendues ! Que de dialogues engagés, de rencontres provoquées, de tissages de liens assurés !



Titia a non seulement occupé ce ministère à Montpellier dans le respect des dominantes assignées - œcuménisme, dialogue interreligieux, diaconie... - mais elle a transfiguré ces missions, sachant communiquer son énergie, mettre en lien ceux qui sont en recherche, ceux qui peuvent se sentir au bord du chemin, ceux qui sont fermes dans leur foi, ceux qui goûtent semaine après semaine aux paroles de vie qu'elle puise ... dans la Bible.

Titia est une « tête chercheuse » qui ne s'arrête jamais, explorant sans cesse les profondeurs des mots, des choses et des personnes, élevant toujours la pensée et le regard de l'autre, tissant des liens, bâtissant des ponts pour créer de l'inattendu, de l'insoupçonné !

En présidant l'association familiale d'entraide et de partage (AFEP), l'association Margelle et ses partenaires, en guidant la communauté d'Eglise du secteur Margelle, Titia a été un sacré moteur – un moteur qui carbure au café ! - assurant dans de nombreux registres des tâches innombrables tout en tenant un cap qui conduit aujourd'hui à pouvoir être fiers des actions réalisées avec l'aide de beaucoup d'entre nous qu'elle a su mobiliser. Et que dire de la fête des 30 ans de la Margelle dont elle a été le grand architecte ! Merci Titia pour la fraternité engendrée et ta permanente bienveillance !

De la lumière et du vent

par Mr. Tahri Lhoussine, président de la Mosquée Averroes

En tant que président de l'ACMIR, qui gère la grande Mosquée AVERROES de la Pailade, que puis-je dire sur une femme, une Pasteure protestante ? Rien qu'un don divin me semble le plus juste. Oui, c'est un don divin qui renferme divers éléments et énergies : du sel, du miel, de la lumière et du vent. Ses paroles, son sourire, ses idées et ses actes sont toujours là

présents dans ma mémoire, car avec elle, depuis dix ans, nous avons tissé ensemble, de l'intérieur de deux religions, des relations fraternelles qui cherchent à semer, avec le cœur et la raison, les graines d'un courage fraternel qui saura dire non à ceux qui cherchent à imposer une autre religion qui ne vise que le profit même par l'esprit du feu, de la haine et du rejet de l'autre.

Depuis la première rencontre à la Margelle en 2007, où nous avons offert le four à pain aux protestants, jusqu'à la plantation de l'olivier au sein de la mosquée en 2016, en passant par différentes marches, organisées par des adultes accompagnés des enfants musulmans et chrétiens, contre les ignobles attaques qui ont visé les innocents à Paris, et contre les amalgames, toujours, il y a ce corps de Titia, qui, avec son sourire, ses paroles et ses actes courageux du faire ensemble, œuvre pour construire le bien être d'un quartier, la Mosson, d'une ville, Montpellier, dont les habitants ont besoin d'abord de se rencontrer pour échanger sur ce qui va les unir à vivre ensemble par la lumière de la raison et la chaleur du cœur. Titia, comme du sel, reste visible dans son absence par les traces de ses paroles et de ses actes qui te donnent le goût et l'énergie qu'on trouve dans le miel. **Merci fraternel TITIA.**



Les Matinales du Carrousel

Insertion, comment avancer ensemble vers l'emploi ?

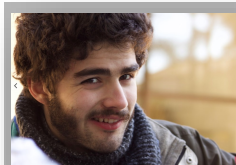
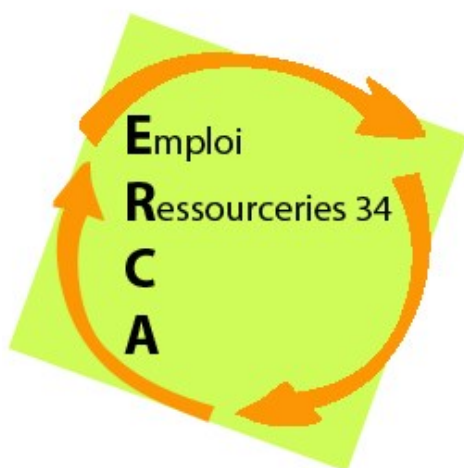
par Marie-Geneviève Zaroukian et Luc-Olivier Bosset



Au cœur de Montpellier, le Carrousel rassemblera une pension de famille, une résidence sociale, des studios de radio, une salle de rédaction, des espaces de créations spirituelles et culturelles. Dans ce projet immobilier, il n'en va pas d'une simple mutualisation de moyens, mais d'une conviction : collaborer entre gens venant de différents horizons est aujourd'hui une nécessité absolue pour contribuer au développement de chacun et de tous.

Pour vivre dès maintenant cette conviction, nous organisons des Matinales dont la dernière en date a réuni des chefs d'entreprise et des travailleurs sociaux. Animée par M. Pierre Sincholle, ancien président du MEDEF de l'Hérault, elle a eu lieu chez ERCA-Initiatives, service de GAMMES chargé de l'insertion par l'activité économique et l'emploi. ERCA accompagne de manière individualisée des profils très divers (50% de familles monoparentales ; 1/3 avec un faible niveau de qualification). Une approche multiple est proposée : un chantier d'insertion et de ressourcerie (transport, rénovation de bâtiments, réhabilitation, restauration et redistribution de meubles, vêtements) ; des associations intermédiaires pour l'accompagnement direct des demandeurs d'emploi vers un cadre d'emploi ordinaire ; des actions de mobilisation vers l'emploi ; des conseils aux entreprises par rapport aux appels d'offres soumis aux clauses d'insertion (obligation faites aux entreprises d'une prise en compte des publics en insertion). Afin d'éviter le renforcement des sentiments d'échec pour les salariés et les difficultés pour l'entreprise, un ajustement précis est recherché sous la forme d'un double « contrat de confiance » avec les personnes embauchées et l'entreprise.

Lors de cette Matinale, de nouvelles formes de coopération, utiles pour chacun, ont pu se profiler entre ERCA et les chambres de Commerce ou des métiers. Un moment bref mais dense, pendant lequel a soufflé l'esprit Carrousel. Qui ne se ressemble pas s'assemble pour créer ensemble !



Qu'est qu'un Carrousel, avant tout? C'est un lieu de joie et de fête. C'est un endroit symbole de mixité, où

l'on entend des rires et l'on voit des sourires. C'est sans doute le plus bel hommage que l'on puisse donner à ce projet, non seulement par l'historique de ces bâtisses de la rue Brueys mais également en vertu de nos valeurs protestantes. Comme le montrent ces « Matinales », le Carrousel tente de redonner espoir en notre existence et dans nos actes grâce notamment à de la confiance dans le travail pour ceux dont l'histoire de la vie n'a pas toujours été heureuse. Grâce à ce projet et ces matinales, demain dès l'aube nous partirons, vers des jours meilleurs, vers une belle histoire que nous souhaitons écrire tous ensemble.

Pour aller plus loin :

Présentation d'ERCA : gammes.org/erca/

Ecoutez l'interview de Pierre Sincholle : radiofmplus.org/

Découvrez le Carrousel : le-carrousel.fr

Facebook : [lecarrouselmaisonpartous](https://www.facebook.com/lecarrouselmaisonpartous)



C'était bien

Protestants et Politique : un éclaircissement

par Aline Faucherre

“Lumineux !” me suis-je exclamée en sortant de la conférence que donnait François Clavairoly, le jeudi 13 avril au temple de Maguelone. Pendant une heure, le Pasteur Clavairoly a déployé avec brio le thème « protestantisme et politique » : il m’a littéralement éclairée, à la fois personnellement et au sujet de mes engagements militants et professionnels auprès des personnes handicapées puis auprès des jeunes et enfin sur l’égalité entre les femmes et les hommes.



La phrase de Roland de Pury, écrite en 1944, que cite François Clavairoly, me semble être au cœur du rapport (et parfois de la tension) entre le politique et le protestantisme: « l’Eglise est le maquis du monde, il ne s’agit donc pas de prendre le pouvoir mais d’organiser la résistance, en attendant le grand débarquement du Royaume ». Tout est dit là, d’un engagement individuel et collectif, d’un mouvement qui vise à ouvrir ou préserver des espaces de liberté et de parole, d’une nécessaire distance entre l’Eglise et le pouvoir mais aussi d’une exigence à être présent.e.s et vigilant.e.s, en tant que femmes et hommes, citoyen.ne.s et protestant.e.s.

Au moment où la parole politique court le risque d’être discréditée, il me semble que, plus que jamais, il est de notre responsabilité de défendre « le politique » au sens du bien commun, de la vie de la cité, du vivre ensemble, tout en gardant notre liberté d’interpeller l’Etat sans nous laisser à propos des injustices dont nous sommes les témoins. Pour conclure, François Clavairoly nous a rappelé que le protestantisme pouvait « telle la sentinelle, discerner ce qui advient, non pour y consentir ou pour s’en effrayer, mais pour le vivre sous le regard de Dieu ».

Mon tour de service, à Babel-Café

par Myriam Gross Humbert

Chaque dimanche matin, près du Cours Gambetta, l’Association familiale d’entraide protestante (AFEP) propose un petit déjeuner à toute personne en besoin. Plus d’infos sur <http://babelcafe.free.fr>. Voici le témoignage d’une bénévole...



Parler de mon engagement à Babel-café ? Je ne sais pas si le mot *engagement* convient : parce que en face, c’est moi. Celui qui entre manger, c’est moi. C’est moi quand j’ai perdu mon travail. C’est moi quand quelque chose dans ma vie s’est rompu, un divorce, un décès, et que j’ai du mal à m’en relever. C’est moi quand, dans mon village tranquille où je pensais rester peinarde jusqu’à la fin de mes jours, des fanatiques ont débarqué avec leurs armes, et que j’ai dû partir. Et c’est aussi mon frère, quand son entreprise a coulé, c’est ma mère, quand sa maigre retraite ne lui permet pas de manger jusqu’à la fin du mois. Et ce sont mes enfants, car si un jour ils doivent partir en exil, je voudrais que quelqu’un leur ouvre une porte.

Plutôt qu’un engagement, c’est juste mon tour de service, comme quand c’est votre tour de mettre la table. Il y a pourtant des jours difficiles où je ne veux surtout plus comparer avec ma famille. Des jours de mauvais temps où on manque de places, et où l’un regarde de travers l’autre qui n’a pas encore libéré sa chaise. Où on entend des propos agressifs entre ceux qui sont nés ici et ceux qui sont nés là, ceux qui mangent du porc et ceux qui n’en mangent pas, ceux qui sont logés et ceux qui ne le sont pas. Où les animosités frisent la violence.

Peut-être qu’il est là, l’engagement : quand je ne comprends plus. Mais il y a des lumières aussi, qui viennent m’éclairer alors que je croyais que c’était à moi d’apporter la lampe. Tout ce qu’on apprend sur les autres cultures, les autres religions, ou simplement les autres choix de vie, ici. Des rencontres intéressantes, agréables, drôles. Des gens qu’on attend de revoir. Un partage.

C'est pour vous !

Fête d'ETE de l'Eglise protestante Unie de Montpellier et aggro
sous le signe de la **RECONNAISSANCE**
pour les 11 années de ministère du pasteur Titia Es-Sbanti



Dimanche 18 juin 2017

au domaine de Grammont derrière le Zénith.
10h30 Culte en plein air
Aux environs de 12h30 repas servi sous les grands
cèdres du domaine.
Après midi récréative, accueil des enfants, tombola

Pour vous inscrire au repas,
merci de prendre contact auprès de:
Corinne Salery: 06 26 80 68 19 / acsalery@yahoo.fr
ou au secrétariat de l'EPUMA: 04 67 92 19 27 /
erm.secretariat@erf-montpellier.org

1517-2017 500 ans de Réformes, ça se fête !

Dimanche 2 juillet 2017

Jardin du presbytère, 39 rue du Docteur Ombras, 34660 Cournonterral
15h-21h Exposition *Aux sources du protestantisme - 500 ans de Réformation.*

16h00 Culte en plein air « Liberté, égalité, fraternité » un regard protestant
17h30 Des personnalités de nos villages, marquées par Luther par Louis
Secondy, historien

18h30 Aujourd'hui, affichons nos Thèses !

19h30 Repas. Inscriptions (06 95 04 38 20 / mireillebonnafous@gmail.com)
Tombola, stands de jeux pour enfants



PENDANT JUILLET-AOÛT

Cultes communs tous les dimanches :

10h30, Temple, rue de Maguelone, Montpellier

18h00, Centre oecuménique, av JS Bach, Jacou

Jardins ombragés convivialité fraternelle au coeur de l'été

3 lundis, de 18 à 20h les 10 et 31 juillet (Faculté de théologie, 13 rue
Louis Perrier à Montpellier), le 7 août (chez Annie Couquillou, 35 avenue
St Maurice de Sauret, les Aubes, Montpellier)

Contact: D.Perrier Tél : 04 67 40 18 04



St-Bauzille-de-Putois - Entre Cirque de Navacelles et Pic Saint Loup



D'amour et d'eau fraîche ?

Le point sur nos finances

par Louis Reynes, Robert Marill et James Woody

Joseph n'était pas seulement un fils de Jacob, mais aussi un bon gestionnaire. Il avait réussi à interpréter le songe du pharaon où paissaient des vaches grasses et des vaches maigres (Genèse 41/14), ce qui lui avait valu d'être promu responsable des affaires d'Égypte. Il profitera d'une période de bonne production pour faire des réserves et passer les temps plus difficiles. C'est de cet épisode que vient l'expression année de vaches grasses et année de vaches maigres.

A notre manière, nous nous inspirons de l'attitude de Joseph. Notre Église vit de la seule générosité de ses fidèles, en vertu de la loi de séparation des Église et de l'État, qui garantit notre liberté de culte. Cette générosité n'est pas seulement en termes d'argent, mais aussi du temps et des talents que nombre de paroissiens consacrent à l'ani-

mation de nos groupes et à nos différentes missions dans la cité. Nous pouvons en retirer quelque fierté mais il nous faut reconnaître que cette situation est fragile.

Vient la période estivale, la saison des vacances où beaucoup partiront, où notre vie changera de rythme. Pendant ce temps, notre Église continuera à célébrer les cultes, à accompagner les familles ; notre trésorier continuera à régler les factures pour les bâtiments, les salaires...

Au début mai, nos dépenses restent maîtrisées. En ce qui concerne les dons, le résultat est meilleur qu'en 2016 (+13%) mais reste en retard de 3% par rapport au budget. Bref, nous n'avons pas encore stocké en prévision des mois maigres de l'été. Il est encore temps de le faire. C'est également l'occasion de rappeler que le virement automatique mensuel permet un meilleur suivi financier. Merci à ceux qui ont adopté ce type de dons, que ceux qui n'ont pas franchi ce pas y songent.

Dans tous les cas, merci à tous nos donateurs et bénévoles pour leur soutien ferme à notre Église.



Vous pouvez :

soit faire un don en ligne ([www.protestants-unis-montpellier-agglo.org/bienvenue/faire un don](http://www.protestants-unis-montpellier-agglo.org/bienvenue/faire_un_don))
soit l'envoyer au secrétariat Le Voltaire, appart. 39, 3 av. de Palavas, 34070 Montpellier
soit faire un virement sur l'un des comptes suivants à la Banque postale de Montpellier :

ACEPUMA Centre ville n°100567 H
ACEPUMA Garrigues n°82497 S

ACEPUMA Mer et Vignes n°1026741 U
ACEPUMA La Margelle n°94012H

Si vous êtes imposables sur le revenu, vous bénéficiez d'une réduction d'impôts égale à 66 % du montant dans la limite de 20 % du revenu imposable. Un reçu fiscal vous sera adressé au cours du 1er trimestre 2018.
Chèque à l'ordre ACEPUMA

Gammes
Ensemble à votre service

Notre mission : Loger des personnes et des familles à revenu modeste, favoriser leur accès à un logement durable !

Propriétaires, vos avantages :

- ▶ Gammes gère le logement : paiement des loyers et des charges durant toute la durée du bail, même en cas de vacance;
- ▶ Gammes vous assure l'entretien régulier du logement, la gestion de la relation avec l'occupant;
- ▶ Vous pouvez bénéficier d'abattement fiscal sur ces revenus locatifs.

LOuez solidaire
et en toute sécurité !

VOUS SOUHAITEZ LOUER VOTRE BIEN EN TOUTE SÉCURITÉ ET RÉALISER UNE ACTION CITOYENNE :
Contactez-nous au 04 67 92 90 76 - Retrouvez nos autres activités : www.gammes.org



Président Conseil Presbytéral

Christian Seiler:

04 11 19 19 32

president.cp@erf-montpellier.org

Secrétariat : Le Voltaire, appart. 39,

3 av. de Palavas, 34070 Montpellier

04 67 92 19 27 erm.secretariat@erf-montpellier.org

Pasteurs

Luc-Olivier Bosset

04 67 83 79 41

luc-olivier.bosset@erf-montpellier.org

Christine Mielke

04 67 55 99 67 / 06 95 51 26 75

christine.mielke@erf-montpellier.org

Titia Es-Sbanti

04 67 40 27 38

titia.es-sbanti@erf-montpellier.org

James Woody

04 67 56 60 48

james.woody@erf-montpellier.org

En cas d'urgence familles en deuil : 06 18 58 88 63

Une église, 4 secteurs

Secteur Centre-ville

Temple : 25 rue de Maguelone, Montpellier

(Trams : arrêt Gare Saint Roch)

Pdte Conseil de secteur : Claire Bosc

04 67 66 02 65

claire.bosc@erf-montpellier.org

Secteur Garrigues

Centre œcuménique, av. J.S. Bach, Jacou

(Tram 2 : terminus Jacou)

Temple de Mauguio (rue Danton)

Pdte Conseil de secteur :

Corinne Salery

04 67 45 39 23

corinne.salery@erf-montpellier.org

Secteur Mer et Vignes

Temple de Courmonterral (place André Passet)

Église œcuménique de Maurin (angle rue du Mail / av. de Lattara)

Pdte Conseil de secteur : Claudine Albrecht

09 61 35 34 36

claudine.albrecht@erf-montpellier.org

Secteur Margelle

Temple de La Margelle : 261 av. du Biterrois, Montpellier-

Mosson (Tram 1 : arrêt Saint Paul)

Pdt Conseil de secteur : Alain Chapel :

04 67 40 45 96 /

alain.chapel@erf-montpellier.org

Cinq cents années,
pour quatre-vingt quinze thèses à afficher,
en l'an quinze cent dix-sept,
sans avoir le droit à la calculette,
Ça fait beaucoup... beaucoup d'histoires,
certaines à en dormir debout,
mais ce fut dans ce berceau exaltant
que naquirent les protestants.

Oui mais que faire de tout ceci, aujourd'hui?
Eh bien, on s'en nourrit, pardi !
Prenez cet héritage fabuleux
comme un espoir miraculeux,
une envie d'aller de l'avant
sans oublier d'où l'on vient pour autant.

Célébrons cet anniversaire,
cette histoire qui a commencé avec Luther,
car nous jouissons d'une grande richesse.
Louons-la dans l'allégresse,
pour un protestantisme empli de fraternité
qu'il faut continuer à désirer.

par Valdo Seidenbinder

COMITÉ DE RÉDACTION
Adrien Bluche (maquette) Luc-
Olivier Bosset (directeur de
publication) Catherine Bru-
guier Nathalie Pernice

 facebook : EPUMA

site: protestants-unis-
montpellier-agglo.org

TALON DE SOUTIEN

Si vous souhaitez soutenir la communication de l'Église Protestante Unie de Montpellier et Agglomération, aidez-nous à amplifier la diffusion de *Vibrations*. Soutien à partir de 10 €... : votre participation permettra d'adresser *Vibrations* à toute nouvelle famille.

Nom : Prénom :

Adresse :

Chèque à l'ordre de l'ACEPUMA à adresser au Secrétariat, Le Voltaire apt 39, 3 avenue de Palavas

34070 Montpellier. Vous souhaitez recevoir *Vibrations* uniquement par mail ? Inscrivez-vous en envoyant un mail à erm.secretariat@erf-montpellier.org date : et signature :