



EGLISE PROTESTANTE  
UNIE DE FRANCE

communión luthérienne et réformée

Montpellier & Agglomération

# Vibrations



## Pâques : Attention à l'étincelle !

### Édito

par la Pasteure Christine MIELKE

Mars 2017 N° 19

**P**âques, n'est-ce pas une étincelle ... ?

Une étincelle, si petite, allume une flamme.

Une étincelle, presque invisible, éclaire l'obscurité.

Une étincelle, si insignifiante, éclaire un chemin, des chemins de vie.

Une étincelle qui en appelle d'autres.

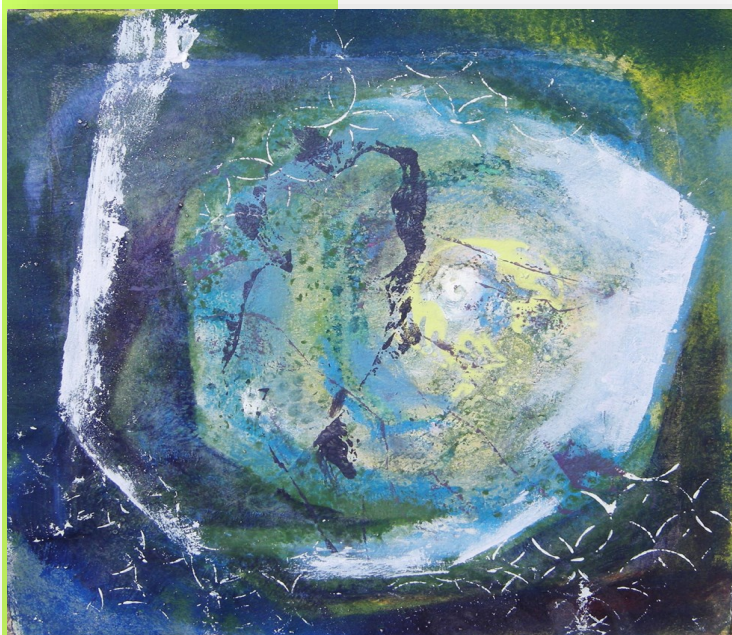
Une étincelle qui s'étoufferait sans oxygène, sans espace.

Une étincelle qui cherche de la matière, pour devenir corps.

Des paroles de chansons de mon enfance résonnent : « Une étincelle, presque pas visible, allume des grandes flammes et qui appelle tous ceux qui sont dans l'ombre ». « Petite étincelle d'espérance qui m'est offerte gratuitement ... »

Pâques, n'est-ce pas une petite étincelle qui offre vie et espérance au milieu de la vie, telle qu'elle est, aujourd'hui ?

oeuvre de Françoise Thiercelin



Dans le récit de Lazare, Jésus dit à sa sœur Marthe: « Je suis la résurrection et la vie, celui qui croit en moi, même s'il meurt vivra, et qui-conque vit et croit en moi ne mourra jamais. Crois-tu cela ? » (Jean 11,25). Jésus dit ces paroles au milieu de ses larmes et de celles des proches de Lazare qui est mort. Ici, c'est tout d'abord Marthe qui est appelée à ressusciter au milieu de la vie telle qu'elle est, marquée par ce deuil insupportable. Elle est invitée à s'ouvrir à une parole qui n'est pas parole religieuse, catéchisme bien récité, mais parole de vie - étincelle de vie.

Ne serait-ce pas une invitation à être pour Marthe, comme pour nous aujourd'hui ? Etre, être vivant, être en relation, en se laissant rejoindre par la parole d'un autre.

Cette relation à Dieu ne peut pas se vivre dans une pure abstraction, elle nous rejoint dans notre vie aujourd'hui, dans les toutes petites choses de la vie ... Et si nous disions avec Marthe « Oui, Seigneur, (...) je crois que tu es le Christ, le Fils de Dieu, celui qui vient dans le monde. » (Jean 11,26) ? Ne serait-ce pas laisser un peu d'espace dans notre aujourd'hui à l'autre, à cette étincelle de vie et résurrection ?

protestants-unis-montpellier  
-aggllo.org

# Les rédacteurs en chef de ce numéro

## Témoignage

par Fabien et Florence Caron

« Je crois que Dieu nous a placés dans ce monde pour y être heureux et pour y jouir de la vie ». Vaste programme que nous propose là Baden Powell.

Nous nous y sommes tenus pendant de nombreuses années via les Scouts et Guides de France de la paroisse Ste Bernadette de Montpellier. Florence en tant que cheftaine et Fabien d'abord en tant que jeune, comme chef puis au pôle départemental. Aujourd'hui, nous avons tous deux arrêté ; mais ces valeurs continuent à nous animer, dans nos vies actives de trentenaires. Et si cela est évident au sein de nos familles montpellié-

raines, avec nos amis disséminés dans toute la France et dans nos hobbies, nous nous appliquons également à les vivre aussi au sein de nos activités professionnelles. Florence dans son cabinet dentaire et Fabien dans la gestion de centrales à béton.

La proposition de devenir rédacteur en chef de la nouvelle formule de Vibration a chatouillé nos synapses. Elle a fait écho à notre préparation au mariage d'il y a 3 ans. Nous l'avons faite à la fois avec les équipes de préparation au mariage de la paroisse catholique St Barnabé pour Fabien et avec le pasteur Luc-Olivier Bosset de l'EPUMA, pour Florence. Cela avait été une période agréable d'intense réflexion, enrichie au fil des échanges et des suggestions de lecture. Du coup,

nous avons vu dans cette proposition d'être rédacteur en chef, l'occasion à nouveau de prendre le temps de nous poser. De nous enrichir de découvertes. D'en discuter. Et de nous interroger. Dans le tourbillon du quotidien, il faut savoir saisir (et apprécier) ces opportunités de haltes. De prendre plaisir à cheminer ensemble.

En fait, c'est l'occasion de porter un regard extérieur sur ce que l'on vit au quotidien. De se demander : « est-ce que ce que je vis rend heureux ? » De le remettre en question à la lumière d'autre(s) éclairage(s). C'est l'étincelle qui peut tout enflammer ; celle qui nous pousse à tout réinventer !!

Est-ce que ce n'est pas cela Pâques ? Le quotidien est brutalement stoppé avec la crucifixion. La résurrection, c'est l'étincelle qui va enflammer les cœurs ! Donner une nouvelle dynamique. Alors faisons attention de toujours laisser la place à l'étincelle qui va bouleverser nos vies ! Et gare au changement.

*pétards suspendus attendant l'étincelle des fallas de Valencia.*



**TRUFFAUT**  
PLUS BELLE SERA LA TERRE

**Pépinière • Plantes à massifs • Fleuriste • Cadeaux  
Animalerie • Mobilier de jardin • Loisirs créatifs**

**Ouvert tous les dimanches et 7j/7 y compris les jours fériés**

ZAC Fréjorgues ouest - Rond-point de l'aéroport

Tél. 04 99 52 50 70

[www.truffaut.com](http://www.truffaut.com)

## Coup de projecteur sur ...

### Spectacle Son et Lumière "De Luther à Luther King"

par Nathalie Pernice



[www.delutheralutherking.org](http://www.delutheralutherking.org)

Dans toutes les chaumières protestantes de France et de Navarre, nul n'est censé ignorer que 2017 est l'année de la commémoration des **500 ans** du protestantisme et celle de la célébration des fameuses "95 Thèses" placardées par **Martin Luther** sur la porte de l'Église de Wittenberg dans la nuit du 31 octobre 1517.

Chaque région déborde d'imagination et de créativité pour fêter l'événement à sa manière. Chez nous, cette volonté de témoigner passe par un **projet participatif**

**et intergénérationnel.**

En effet, à l'initiative de l'AASC (Association des Amis du Scoutisme en Cévennes), et de nombreuses paroisses cévenoles de l'EPUF (Eglise Protestante de France), un grand spectacle SON et LUMIERE : « **De Luther à Luther King** », est en cours de réalisation. Un titre emblématique pour un événement qui se propose de revisi-

ter à travers des dates clés « *l'évolution de cette histoire protestante de la liberté de conscience* ».

Les porteurs du projet ont pour volonté : « *de croire que la liberté de conscience fait partie des acquis de l'humanité* », que préserver cette liberté conserve de nos jours une « *pertinence toute particulière* ». Et surtout, la volonté de le dire et de le montrer « *d'une manière ludique et ambitieuse à la fois* », mais aussi « *intelligente et historiquement fiable* ». Ils nous invitent à les suivre en venant assister à l'une des représentations qui auront lieu les 28, 29 et 30 juillet 2017 au Musée du Désert à Mialet, haut lieu du protestantisme s'il en est.

Pour tous les jeunes de l'EPUMA (Eglise Protestante Unie Montpellier Agglomération) qui ont le désir de participer activement à cette belle aventure collective, deux camps leurs sont proposés : l'un pendant les vacances de Pâques du 6 au 9 avril, et l'autre du 22 au 31 juillet.

Contact :

**Christine.mielke@erf-montpellier.fr**

Pour soutenir ce projet de témoignage et de transmission, n'hésitez pas à aller visiter leur site :

**[www.delutheralutherking.org](http://www.delutheralutherking.org)**



*En voilà 2 qui n'ont pas eu l'étincelle timide ! C'est aujourd'hui tout feu tout flammes qu'un collectif de bonnes volontés monte un projet XXL pour fêter 500 ans de protestantisme. A l'heure des Grammy Awards et autres concerts géants, voir l'AASC et les paroisses de l'EPUF surfer sur la vague et se lancer dans un projet à grand spectacle, à la fois artistique, festif, historique est enthousiasmant. Le tout, dans le cadre emblématique du musée du Désert. Superbe initiative qui nous montre à quel point notre église et ses associations n'ont pas froid aux yeux lorsqu'il s'agit de se lancer dans un projet pharaonique pour le plus grand plaisir de tous. Assurément un événement à ne pas manquer !*

Service de Soins Infirmiers A Domicile



#### MAISON DE RETRAITE PROTESTANTE

2252, route de Mende - 34090 MONTPELLIER - Tél. 04 67 63 64 30 - Fax 04 67 63 64 31  
Association loi 1901 reconnue d'utilité publique le 7/11/1918.  
CCP 449 45 Z Montpellier

Le Service de Soins Infirmiers A Domicile (SSIAD)  
est ouvert sur Montpellier et le canton des Matelles depuis le 1<sup>er</sup> octobre 1999.

Pour tous renseignements, appelez-nous au 04 67 63 64 30  
ou [contact@mrp34.org](mailto:contact@mrp34.org)  
Site : [www.mrp34.org](http://www.mrp34.org)



# Théologie et spiritualité

## Une dérangement étincelle !

par Luc-Olivier Bosset

**A**près avoir lu les évangiles à la recherche d'un passage pour leur cérémonie de mariage, un jeune couple est dérangé : « pourquoi Jésus est-il si dur et radical dans sa manière de s'adresser aux gens ? ». Ils étaient cependant prêts à se remettre en question, car « la façon dont Jésus a été au bout de ses convictions, fidèlement et sans haine » indiquait que ce dernier n'a agi que pour faire grandir son entourage.



œuvre de Françoise Thiercelin

Se frotter à la radicalité de l'Évangile n'est pas toujours une partie de plaisir. Cela peut produire des étincelles, tant la liberté de ton du Christ bouscule les convenances.

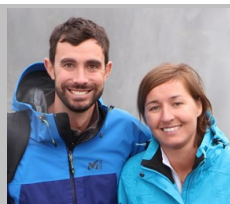
Cependant, n'est-ce pas précisément grâce à cette liberté que nous retrouvons un regard pénétrant sur notre vie ?

Par exemple, avec un homme inquiet, porteur de l'interrogation « *que dois-je*

*faire pour hériter la vie éternelle ?* » (Luc 10,25), Jésus dialogue, jusqu'à sortir des sentiers battus. Cet homme était venu avec à la bouche un verbe, ô combien passif : « *hériter* ». Il repart avec une exhortation l'inscrivant dans la dynamique de la vie : « *va et vis avec ton prochain la compassion* ». Cet homme était assis. En dialoguant avec Jésus, il est devenu un homme debout, mis en marche vers ses prochains.

Voilà ce qui se passe aujourd'hui encore ! Au contact des Écritures, nous vivons des prises de conscience aussi fugaces que ne le sont des étincelles, mais la lumière qui s'en dégage suffit pour dilater notre horizon. A cause d'elles, nous ne pouvons plus vivre assis, confortablement installés dans nos héritages. Nous sommes relevés, rendus à la vie, et envoyés vers nos prochains pour vivre avec eux une même qualité de dialogue où, grâce aux frottements, la vie advient.

Pâques n'est que le prolongement de cette dynamique de vie. Les disciples étaient stoppés net dans leur élan par la mort violente de Jésus. Cependant, une étincelle les a rejoint pour mettre le feu aux poudres et faire éclater les carcans de remords, de culpabilité, de peur dans lesquels ils étaient en train de s'installer. Alors, attention à cette étincelle de Pâques ! Elle a beau être petite, elle peut nous rejoindre n'importe où afin de nous ajuster à la Vie !



**Comme les évangiles peuvent être durs avec nous qui vivons modestement notre foi et nos convictions ! « Je connais tes œuvres, je sais que tu n'es ni froid ni bouillant. Si seulement tu étais froid ou bouillant ! Ainsi parce que tu es tiède et que tu n'es ni bouillant ni froid, je vais te vomir de ma bouche. » (Apocalypse 3.16). La Bible n'arrondit pas les angles : ses enseignements nous fouettent en plein visage et viennent nous sortir de notre zone de confort. Pourtant, c'est bel et bien du frottement que naît l'étincelle. N'est-ce pas là un appel au renouveau permanent ? Aussi désagréable et inattendu sois la remise en cause ; la considérer c'est avancer.**

## On en parle...

### Retour sur "La fille de Brest"

par Barbara Wolfram



avec Sidsé Babett KNUDSEN,  
Benoît MAGIMEL...

Ce film raconte, d'après le livre et l'action du Dr. Irène Frachon, le scandale médical absolu du médicament le "Médiateur", des laboratoires Servier, prescrit contre le diabète des personnes en surpoids.

L'excellente actrice danoise Sidsé Babett Knudsen, qui joue le rôle du Dr. Frachon, découvre les méfaits mortels du Médiateur, qui a fait entre 500 et 1000 victimes ; les laboratoires Servier, ainsi qu'une partie du corps médical, au

courant de la nocivité du médicament, ont cependant continué de le prescrire, comme coupe-faim pour les personnes en surpoids.

La première image du film montre le Dr. Knudsen nageant dans une mer agitée. Ainsi sera sa lutte longue et acharnée contre le laboratoire afin d'arrêter la prise abusive de ce poison. C'est l'étincelle de vie et d'espoir de ce film : elle ne lâchera jamais son objectif, même après des débuts difficiles contre les laboratoires et autres commissions d'experts. Sa croix huguenote, visible quelle que soit sa tenue, est aussi un fil conducteur de son action et de sa confiance absolue dans son combat qui ne se termine pas avec la fin du film. Cela, elle le sait. Elle sait surtout qu'elle aura encore besoin de beaucoup d'énergie. Le Médiateur a été interdit en 2009, mais le premier procès pénal n'est prévu qu'en 2018 !!!

Ce film est une formidable leçon de courage et de persévérance, de foi en une cause juste.



*L'exemple parfait s'il en fallait un que s'interroger sur ce que l'on vit est une question qui s'adresse à chacun d'entre nous. A l'image d'un Martin Luther ou d'un Luther King, le Dr. Frachon porte un regard nouveau sur ce qui a toujours été et choisit d'agir pour changer l'ordre établi. Formidable exemple contemporain d'une femme de conviction qui, forte de sa foi, est prête à déplacer des montagnes. Alors comme cela est dit dans le film : « Posez-vous d'abord la question ! »*



### Le Prix Orange de la rédaction du Midi Libre a été décerné à la pasteur Titia Es-Sbanti.

*Les prix orange et citron sont remis chaque année par la rédaction de Midi Libre (la locale de Montpellier). Comme le précise les rédacteurs, "le prix Citron "couronne" la relation la plus acide que peuvent avoir les journalistes de Midi Libre avec leurs interlocuteurs. Le prix Orange salue un service, une personnalité disponible, soucieuse d'établir un rapport positif. Etabli sans amertume ni esprit de vengeance, ce palmarès est à prendre avec un certain recul."*

## C'était bien

### Un baptême mosaïque

par Martine Lebrun

**D**imanche 8 janvier 2017 : la salle de culte de la Margelle est pleine ! Tant mieux ! Andonis et Diana, ne seront pas seuls, puisque c'est aujourd'hui que l'on baptise Enan leur bébé de 4 mois. Car ces deux-là sont arrivés ici par hasard. Un jour à la sortie du culte, quand on se tourne pour saluer son voisin, on a aperçu de nouvelles têtes. C'était celles de Andonis et Diana, 40 ans, migrants. Par signes et gestes interposés on a appris qu'ils étaient Albanais, sans papiers, sans travail.. dans la mouise, quoi. Diana était enceinte de 6 mois. Elle allait accoucher en septembre.



Peu à peu grâce aux uns et aux autres, à Titia, on s'est retrouvés tous les dimanches au culte et à d'autres réjouissances : le transport du four à pain, la cuisson du pain dans le jardin de La Margelle ou à la mosquée Averroës. Entre temps on a découvert Bledar, Albanais lui-aussi mais depuis plus longtemps en France et devenu fidèle traducteur ; et la mère d'Andonis, venue pour la naissance. Andonis s'est mis à apprendre le français avec Denise ; en échange de notre aide, il donne des coups de mains pour des réparations ; bref il fait partie de la communauté.

C'est pourquoi ce jour de l'Épiphanie a été choisi pour le baptême de Enan. L'Évangile de Matthieu nous dit qu'il y a 2000 ans des mages venus d'Orient, guidés par leur savoir et leur cœur sont venus saluer l'Emmanuel. Aujourd'hui au milieu de la communauté recueillie, notre pasteur Titia, baptise Enan au nom du Père, sous le regard de ses parents, albanais orthodoxes, de son parrain Helias, libanais protestant, et de sa marraine Nathalie, cévenole protestante... C'est ça La Margelle : un témoignage de foi au milieu d'une mosaïque de cultures...

### Culte Café Croissant

par Nicolas Pipaud

**L**e culte café croissants, vécu un dimanche matin de décembre 2016, au temple de Jacou, c'est une autre manière d'aborder la religion, l'échange, et l'approche avec nos semblables. Ce que j'ai apprécié dans ce culte, ce sont en réalité plusieurs petites choses qui m'ont fait me sentir à l'aise : avoir été entouré de personnes bienveillantes, souriantes, accueillantes, et agréables ; avoir été assis autour d'une table ; avoir partagé du café, du jus d'orange, et des croissants qui étaient excellents ; le fait que le culte était un culte autrement, parce que j'aime les différences ; ne pas avoir été placé, j'ai pris une chaise au hasard ; l'absence de formalité ; l'échange autour de questions telles que « qu'est-ce que Noël pour vous ? »



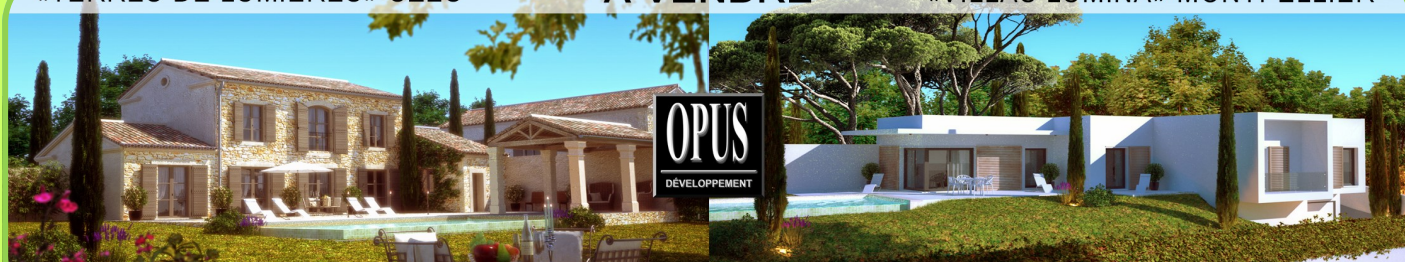
L'étincelle pendant ce culte est née des échanges avec les participants autour de la table. L'étincelle : se rendre compte que nous vivons la même foi, différemment, autrement, et de manière tellement identique.

Je me suis assis à une table. J'avais le soleil dans le dos. En quelques minutes à peine, j'ai été rejoint par d'autres personnes, certaines au visage familier, d'autres moins. Puis, en l'espace d'un instant, tout est devenu lumineux. Echanger, discuter, et partager, cela procure une étrange sensation de bien-être. Voir l'étincelle dans les yeux de son interlocutrice, ou de son interlocuteur, réaliser qu'elle ou il ressent la même chose, est une expérience que nous devrions toutes et tous vivre, chaque jour, chaque seconde. Une envie reste aujourd'hui : vivre à nouveau un *culte autrement*, pour voir chez l'autre l'étincelle que nous avons probablement, nous aussi, dans les yeux.

«TERRES DE LUMIÈRES» UZÈS

À VENDRE

«VILLAS LUMINA» MONTPELLIER



Contact: Nils Hammar: + 33 6 80 58 00 59

[www.opus-developpement.com](http://www.opus-developpement.com)

Tél: + 33 4 67 60 63 76

## Groupe Source

par Magali Casanova

Il y a deux ans, j'ai eu envie d'embarquer pour le voyage au pays de la foi proposé par le secteur Mer et Vignes et animé par la pasteur Anne Faisandier. Voyage fabuleux qui n'a sans doute laissé personne indemne sur le quai d'arrivée. Au bout de ce voyage, certains d'entre nous n'ont pas voulu que tout s'arrête brutalement. Soif de continuer un peu la route, soif de partage ...



Le pasteur Luc-Olivier Bosset a donc proposé de nous accompagner pour approfondir certains moments marquants de ce voyage. En septembre 2015, il nous a offert la possibilité de poursuivre ce chemin en rejoignant le groupe Source qui se réunissait dans son secteur.

Ce groupe Source est un groupe œcuménique, ouvert à tous. C'est un lieu de réflexion, d'échanges et de recherches sur des questions touchant au sens de l'existence. Comment retrouver l'essentiel lorsque de toutes parts nous sommes assaillis de sollicitations nombreuses et variées ? Comment retrouver la source au cœur du maquis de nos existences pour nous en abreuver et mieux conduire nos vies ?

Quand ? Une fois par mois le vendredi soir. Où ? Chez l'un des participants à tour de rôle. Contenu ? Chants, prières, échanges sur un thème donné, interprétation d'une œuvre d'art. Exemple de thèmes ? « Peut-on vivre sans confiance ? » « Mais alors, face au mal et à la souffrance, que faire ? » « Confiance, lève-toi il t'appelle ! ». « La foi : une ressource qui permet de rester vivant. » « La prière : une fuite ou une manière de se mobiliser ? » Avant chaque réunion, nous recevons un petit support écrit afin de nous permettre déjà de réfléchir au thème qui sera abordé. Venez nous rejoindre, nous vous attendons.

Contact : luc-olivier.bosset@erf-montpellier.org ou 04 67 83 79 41

## Camp de ski Nîmes-Montpellier aux Gets

par des participants

Quelle aventure !

Pour commencer une rapide présentation : une équipe d'animation au top et un groupe de 45 jeunes super !



Quels mots pour définir ce camp ?? Génial, extraordinaire, émouvant, fatigant (de la bonne fatigue), beau, enrichissant ...

Ces huit jours de camps ont été intenses, et riches en rencontres. Des journées où l'on commençait par l'exercice intellectuel à travers des temps spi interactifs et dynamiques. Nous avons beaucoup réfléchi sur nous, sur nos vies, sur la société et notre place. Le thème « cette violence en nous » a été le fil conducteur de tous ces échanges et nous a permis de découvrir ce que signifie « être en Eglise ».

S'en est suivi le temps de l'exercice physique avec des journées pleines de ski sur le magnifique domaine de Morzine-Les Gets. Neige au début puis soleil par la suite nous avons été gâtés ! Le soir nous n'avions pas le temps de nous ennuyer grâce aux animateurs et leurs super veillées qui nous ont à chaque fois transporté !

Puis venait le temps de prière du soir afin de partager encore ensemble comme on ne le fait que rarement dans nos vies.

En bref, un super chalet, un accueil chaleureux, une équipe d'animation et des jeunes ultra motivés, des découvertes, des échanges, des partages, de la joie, de l'émotion, des rires, de l'amour, et beaucoup de souvenirs pleins nos têtes.

Nous sommes repartis avec des réponses, avec de nouvelles questions et notamment une : Quand est ce qu'on recommence ?

## C'est pour vous

### AGENDA **Dans le cadre des 500 ans de la Réforme**

#### Conférences au temple, rue de Maguelone

**Mardi 11 avril**, *La Réforme protestante, est-elle ouverte au monde ?* par le prof. Jean-François Zorn, précédé d'un temps musical, 18h00

**Mercredi 12 avril**, *L'actualité de Luther au coeur des défis contemporains* par le prof. Michel Bertrand, précédé d'un temps musical à 18h00

**Judi 13 avril**, *Protestants et politiques* par François Clavairoly, président Fédération protestante de France, précédé d'un temps musical à 18h00

**Vendredi 14 avril**, *Concert spirituel* par la Chorale protestante, 18h30

**Mardi 30 mai**, *Paul Tillich, un héritier de Martin Luther face au judaïsme*, par le prof. André Gounelle, 20h

#### Cycle de prédications sur les thèses de la Réforme

**Dimanche 7 mai**, *La liberté chrétienne* par James Woody, 10h30, au temple rue de Maguelone,

**Dimanche 14 mai**, *Au risque de la parole* par Christine Mielke, 10h30, au Centre oecuménique de Jacou,

**21 mai**, *Touchés par la Grâce, les protestants et le "par la Grâce Seule"* par Luc-Olivier Bosset, 9h00, lors de la Balade Déclic au Château d'Aumelas et d'un culte en plein air,

**28 mai**, *La foi, apprendre à devenir majeur* par Titia Es-Sbanti, 10h30, au Centre oecuménique de Jacou,

#### **Soirées-conférences de la Margelle 2017: « Dis-moi où est ta frontière »**

Ces soirées (20h30) sont précédées d'un repas partagé à partir de 19h,

**Vend 21 Avril 2017** : *Mon voisin: au-delà de mon palier ? ou Vivre à la Mosson : les frontières de nos voisinages* avec Catherine BARRIERE, ethnologue, chargée de projets à l'association Passeurs de cultures, passeurs d'images (PACIM).

**Vend 12 mai 2017** : *500 ans après Luther : de la rupture à un chemin ouvert* avec James WOODY, pasteur de l'Eglise protestante unie de Montpellier et José FORNAIRON, catholique délégué à l'oecuménisme pour le diocèse de Montpellier



La Margelle 261 av Biterrois Montpellier

# Grotte des Demoiselles

[www.grotte-des-demoiselles.fr](http://www.grotte-des-demoiselles.fr)

04 67 73 70 02







### **Eclaireurs Unionistes**

Nous sommes les aînés du groupe local d'éclaireurs unionistes de Montpellier et nous projetons de partir au Cambodge dans le but d'un échange culturel. Nous sommes à la recherche de fonds pour le réaliser, et, si vous avez besoin de main d'œuvre pour vos travaux quels qu'ils soient, vous pouvez nous contacter au 06.61.66.17.32, ou à l'adresse mail suivante : [la.ttwairk@gmail.com](mailto:la.ttwairk@gmail.com)



### **Babel Café**

Petits déjeuners dominicaux (8.30h à 10.30h) aux personnes en précarité. Lieu : Local de l'association PAUSE (17, rue St.Claude, Arrêt TRAM St. Denis, Lignes 3+4) Service assuré par des équipes de bénévoles (en alternance) qui interviennent avec joie et motivation ! Vous pouvez vous inscrire pour le service du **dimanche matin (de 7.00 h à 11.30 h)** ou pour le transport des denrées de la Banque Alimentaire à Mauguio qui a lieu **le vendredi à 14.30 h**.  
Contact : Anne Marie JUNG - 06 13 92 53 92



### **Emissions Radio FM plus**

Tous les jours de semaine, à 8h20, 13h15 ou 19h15 la Parole du jour, 5 minutes comme une respiration à l'écoute des Écritures. Animé par des théologiens dont Susanne Gabus, James Woody, Luc-Olivier Bosset, etc...

Tous les samedi, à 11h30, Vibrations FM, l'émission de l'église protestante unie de Montpellier et agglomération. Découvrez le parcours de témoins engagés !

Et bien d'autres émissions à écouter en podcast sur [radiofmplus.org](http://radiofmplus.org)



### **Session Couple : Oui, au fil du temps, S'aimer et construire son couple**



Du Lundi 31 juillet au samedi 5 août 2017, au pied des Pyrénées, à Monléon Magnoac (65)

Une session pour renouveler sa façon d'être ensemble, se relier à l'essentiel, trouver des voies positives face aux difficultés, se détendre et faire le plein d'énergie

Questions abordées : D'où vient notre couple et quel avenir construire ensemble ? Quels outils pour décoder nos conflits et en sortir ? Comment vivre une sexualité épanouie ? Comment concilier projet de couple et équilibre personnel ?

Organisé par Fondacio, organisme catholique œcuménique et La Cause, organisme protestant. Accueil possible des enfants de 1 à 12 ans ; un camp pour les 14-18 ans est proposé aux mêmes dates, dans les Pyrénées.

[lacause.org](http://lacause.org) ou [Luc-olivier.bosset@erf-montpellier.org](mailto:Luc-olivier.bosset@erf-montpellier.org)



### **Le CEP, journal régional**

**Le Cep** parce que de près ou de loin, vous vous sentez en lien avec le monde protestant.

**Le Cep** parce que les questions bibliques, de spiritualité, de sens, de théologie vous intéressent.

**Le Cep** parce que la vie des Églises locales et des hommes et des femmes qui s'y ressource est souvent surprenante...

**Le Cep** parce que l'espérance, la foi, la solidarité, le souci du prochain, sont des valeurs qui méritent que nous les rendions visibles.

**Le Cep** parce que s'abonner c'est nourrir ce qui fait sens dans vos vies, c'est rendre toujours plus vivante la présence protestante dans notre région.

Abonnez-vous, vous serez surpris !

Contact : 04 66 81 29 63 ou [serge.raspaud@erf-montpellier.org](mailto:serge.raspaud@erf-montpellier.org)

# Pourquoi pas vous ?

## Les Matinales du CARROUSEL

par Guylène Dubois et Alain Bienvenue



Une Maison PAR tous, « Qui ne se ressemble pas s'assemble pour partager, concevoir et créer », deux expressions des objectifs que se donnent les protestants montpelliérains à l'occasion de la création du *CARROUSEL*. En attendant que le site soit construit, nous préfigurons le fonctionnement du *CARROUSEL* en organisant des Matinales, au cours desquelles le *CARROUSEL* et un hôte invitent conjointement un spécialiste pour que ce dernier fasse part de ses connaissances aux personnes intéressées par un sujet d'actualité.



« *Vers une médecine régénératrice ?* »

Pour la première Matinale, une trentaine d'invités ont été magnifiquement reçus par les « Jardins de Sophia » à Castelnau le Lez, une clinique qui développe la thérapie non médicamenteuse dans l'accompagnement des malades Alzheimer et qui est pionnière de la télémédecine dans les soins bucco-dentaires. Et c'est le professeur John De Vos, Coordonnateur du Département d'Ingénierie Cellulaire et Tissulaire à l'Hôpital St Éloi, qui a tenu un exposé sur l'avenir des thérapies restauratrices.

*Les cellules souches induites*  
Depuis 2006, les chercheurs peuvent produire en laboratoire des cellules dites IPS (cellules pluripotentes induites) qui permettent de « fabriquer » des tissus différents (cardiaque, peau, pancréas...). La question est donc de savoir si ces dernières cellules peuvent ou non être intégrées dans des organes malades et régénérer leur fonction.

Par exemple, qu'une partie du muscle cardiaque atteint par un infarctus soit reconstituée et fonctionne de façon synchrone avec tout le reste du muscle. En cas de succès, cela étendrait énormément les capacités de réparation obtenues actuellement seulement par les greffes d'organe, dont le succès dépend toujours de la compatibilité entre donneur et receveur.

### *Avancées et questions*

Grâce à des efforts de recherche fondamentale importants, des essais sur animaux sont prometteurs, par exemple sur une correction de défauts de la moelle épinière, produisant une augmentation nette de la mobilité de souris. Suite à des essais cliniques chez l'homme pour le renouvellement de tissus rétiniens, les résultats sont encourageants. Si les offres de cliniques américaines ou asiatiques promettant des résultats spectaculaires sont à dénoncer comme trop prématurées, la possibilité d'une médecine restauratrice avance sans que l'on puisse annoncer les dates de sa mise en place.

### *Questions éthiques et médicales*

Cet exposé a suscité des questions. Quelles sont les maladies candidates à une médecine régénératrice ? Mais surtout quelles dérives possibles, commerciales ou politiques, que pourraient permettre une modification si importante de notre action sur l'humain ? Le Dr De Vos a insisté sur l'importance de se saisir publiquement et largement de ces questions, sans remettre en cause toutefois la recherche, à laquelle de plus en plus de chercheurs (dont beaucoup de chinois) se consacrent.

Allons-nous vers un humain immortel ? Est-ce souhaitable ? Question fondamentale.

Lisez l'article enrichi de nombreux liens sur [www.lecarrousel.fr](http://www.lecarrousel.fr)  
podcast des interviews de la Matinale, sur [www.radiofmplus.org](http://www.radiofmplus.org)



*Un carrousel ça peut donner le tournis. C'est un peu le cas ici aussi tant le projet semble ambitieux et ses facettes multiples. Tout se mélange ; les sons, les formes, les couleurs. Pourtant, il finit par vous envouter et alors tout devient magique lorsqu'il vous emporte. Avec des appartements, une salle de conférences, un studio radio, une salle de rédaction, un espace culturel, artistique & spirituel, c'est exactement ça le carrousel. Les matinales nous donnent un avant-goût de ce que sera cet espace d'échange : un endroit dans lequel venir et prendre part à la vie de la cité.*

# D'amour et d'eau fraîche ?

## Le point sur nos finances

par Louis Reynes, Robert Marill et James Woody

**L**e récit de Pâques met en scène quelques ouvertures qui sont autant d'étincelles enclenchant le moteur des premiers apôtres. Le tombeau est ouvert, qui met en route Marie. Marie met en route Pierre et Jean. Les yeux des disciples qui allaient vers Emmaüs s'ouvrent à leur tour et ils se rendront vers le lieu où s'étaient enfermés les autres disciples. Ce lieu clos s'ouvrira par les allers et venues du ressuscité qui ouvre l'esprit des siens sur une meilleure compréhension de l'Évangile et de ses implications dans la vie quotidienne.

Les dons que nous faisons à notre Église vont dans le sens de cette mise en route. Ce sont autant d'étincelles qui permettent au moteur de l'Église de fournir l'énergie nécessaire pour avancer dans sa mission de témoignage de l'espérance divine et du service du prochain. Les dons permettent à notre Église de s'ouvrir à ce qui est à venir.

Le budget 2017 présenté par le Conseil

Presbytéral s'élève à 779 815€ en augmentation de 0.7% sur celui de 2016. Nous avons commencé à payer les factures des travaux du Temple de la rue Maguelone (5ème et avant-dernière tranche de travaux). La fin de ce chantier est prévue pour le début du mois d'avril. C'est l'occasion de rappeler que les dépenses de notre Église commencent dès le premier janvier et qu'il faut que nos dons suivent le rythme des dépenses. Le versement mensuel ou trimestriel, manuel ou automatique, est bien sûr une bonne solution pour éviter ce déséquilibre.

Nos dons permettent de mettre en route plus d'initiatives de présence auprès de ceux qui sont enfermés dans leurs soucis, dans leurs difficultés, comme ils permettront de poursuivre la route déjà empruntée jusque-là pour éveiller la spiritualité des habitants de notre agglomération. Chaque étincelle que nous produisons, chaque don que nous faisons, permet à notre Église de poursuivre la dynamique engagée à Pâques.

### Vous pouvez :

soit faire un don en ligne ([www.protestants-unis-montpellier-agglo.org](http://www.protestants-unis-montpellier-agglo.org) / bienvenue / faire un don)

soit le déposer lors du culte

soit l'envoyer au secrétariat Le Voltaire, appart. 39, 3 av. de Palavas, 34070 Montpellier

soit faire un virement sur l'un des comptes suivants à la Banque postale de Montpellier :

ACEPUMA Centre ville n°100567 H

ACEPUMA Garrigues n°82497 S

ACEPUMA Mer et Vignes n°1026741 U

ACEPUMA La Margelle n°94012H

Si vous êtes imposables sur le revenu, vous bénéficiez d'une réduction d'impôts égale à 66 % du montant dans la limite de 20 % du revenu imposable.

Un reçu fiscal vous sera adressé au cours du 1er trimestre 2018.

Chèque à l'ordre ACEPUMA

**Gammes**  
Ensemble à votre service



**Café des aidants**<sup>®</sup>

De Montpellier

Où nous trouver : 1021, avenue de Toulouse - 34070 Montpellier  
Arrêt Ronceray du bus N°6

Nous contacter : 04 67 70 99 60

Le café des aidants est un lieu, un espace d'informations, un temps de partage et d'échanges animés par un psychologue et un professionnel de santé ayant une expertise sur la question des aidants.

**VOUS APPORTEZ UNE AIDE RÉGULIÈRE À UN PROCHE MALADE, ÂGÉ OU HANDICAPÉ ?**

Vous êtes un aidant, ne restez pas seul

**Nous vous donnons rendez-vous 2 fois par mois**

**Consultez le programme du Café des aidants sur le site internet de Gammes et sur notre page Facebook : Café des aidants de Montpellier .**

Retrouvez également toutes les activités de Gammes : [www.gammes.org](http://www.gammes.org)

**Le Café des aidants recherche des bénévoles, si vous aussi, vous voulez donner de votre temps, contactez Marie LACOSTE au 06 13 63 05 71**

Par Pierre-Adrien, Margot et Rosine

*Allumette que l'on craque,  
petite lueur brillante  
Folie pour les sages,  
flamme vacillante  
Étincelle d'Amour,*

*Souffle ardent qui ravive  
la foi dans nos cœurs  
Explosion de malheur  
en mille couleurs  
Étincelle de Joie,*

*Astre dans la nuit  
de nos peurs d'enfant  
Promesse d'un matin  
toujours scintillant  
Étincelle d'Espoir,*

*Soleil levant,  
aurore d'un jour nouveau  
Sur le brasier de nos lourds fardeaux  
Étincelle de Paix,*

*Allumette que l'on craque,  
lumière éclatante  
Espérance pour les Hommes,  
flamme brûlante  
Étincelle de Vie !*



**EGLISE PROTESTANTE  
UNIE DE FRANCE**

communauté luthérienne et réformée

Montpellier & Agglomération

**Président Conseil Presbytéral**

**Christian Seiler:**

0411191932

president.cp@erf-montpellier.org  
Secrétariat : Le Voltaire, appart. 39,  
3 av. de Palavas, 34070 Montpellier  
04 67 92 19 27

erm.secretariat@erf-montpellier.org

**Pasteurs**

**Luc-Olivier Bosset**

04 67 83 79 41

luc-olivier.bosset@erf-montpellier.org

**Christine Mielke**

04 67 55 99 67 /

06 95 51 26 75

christine.mielke@erf-montpellier.org

**Titia Es-Sbanti**

04 67 40 27 38

titia.es-sbanti@erf-montpellier.org

**James Woody**

04 67 56 60 48

james.woody@erf-montpellier.org

En cas d'urgence pour les familles en deuil :

06 18 58 88 63

**Une église, 4 secteurs**

**Secteur Centre-ville**

Temple : 25 rue de Maguelone, Montpellier

(Trams : arrêt Gare Saint Roch)

Pdte Conseil de secteur : Claire Bosc

04 67 66 02 65

claire.bosc@erf-montpellier.org

**Secteur Garrigues**

Centre œcuménique, av. J.S. Bach, Jacou

(Tram 2 : terminus Jacou)

Temple de Manguio (rue Danton)

Pdte Conseil de secteur

Pdte Corinne Salery

0467453923

corinne.salery@erf-montpellier.org

**Secteur Mer et Vignes**

Temple de Courmonterral (place André Passet)

et Temple de Pignan (8 rue du Temple)

Église œcuménique St André de Maurin (angle

rue du Mail / av. de Lattara)

Pdte Conseil de secteur : Claudine Albrecht

09 61 35 34 36

claudine.albrecht@erf-montpellier.org

**Secteur Margelle**

Temple de La Margelle : 261 av. du Biterrois,

Montpellier-Mosson (Tram 1 : arrêt Saint

Paul)

Pdt Conseil de secteur : Alain Chapel :

04 67 40 45 96 /

alain.chapel@erf-montpellier.org



oeuvre de Françoise Thiercelin

COMITÉ DE RÉDACTION

Adrien Bluche (maquette) Luc-Olivier Bosset (directeur de publication) Catherine Bruguier Nathalie Pernice



facebook : EPUMA

site: protestants-unis-montpellier-agglo.org

## TALON DE SOUTIEN

Si vous souhaitez soutenir la communication de l'Église Protestante Unie de Montpellier et Agglomération, aidez-nous à amplifier la diffusion de *Vibrations*. Soutien à partir de 10 €... : votre participation permettra d'adresser *Vibrations* à toute nouvelle famille.

Nom : ..... Prénom : .....

Adresse : .....

Chèque à l'ordre de l'ACEPUMA à adresser au Secrétariat, Le Voltaire apt 39, 3 avenue de Palavas

34070 Montpellier. Vous souhaitez recevoir *Vibrations* uniquement par mail ? Inscrivez-vous en envoyant un mail à [erm.secretariat@erf-montpellier.org](mailto:erm.secretariat@erf-montpellier.org) date : ..... et signature : .....