



**EGLISE PROTESTANTE
UNIE DE FRANCE**

communion luthérienne et réformée

Montpellier & Agglomération

Vibrations



Pâques, le surgissement de la vie !

Édito

par James Woody

Mars 2021 N° 35

Si Pâques est l'expérience du vide et du manque, c'est aussi un temps propice au jaillissement.

D'une part le tombeau est vide ; il est vidé de nos illusions, de nos penchants idolâtres, de notre goût pour la superstition : Jésus ne sera pas transformé en fétiche que nous pourrions brandir à tout bout de champ pour nous protéger du mal, par exemple. La foi de Pâques est donc une foi en manque de certitude, en manque de reliques, en manque d'objet de culte.

D'autre part, la vie devient jaillissante. Le rythme de l'histoire biblique s'accélère. Les disciples bougent physiquement et spirituellement. Ils jaillissent hors de la pièce fermée dans laquelle ils s'étaient emmurés vivants. Les signes de la résurrection jaillissent de toutes parts dans un jardin, en route, à table, près d'un lac, dans les gestes professionnels de la vie quotidienne. Ce seront ensuite des apôtres qui jailliront, puis des étrangers qui deviendront rapidement familiers de la vie en plénitude manifestée par le Christ Jésus. Et jailliront alors des chrétiens par dizaines.

Cette histoire de Pâques, c'est notre histoire, à chaque fois que nous acceptons de nous vider de notre trop plein de religiosité, de discours convenus, d'agendas gravés dans le marbre pour les siècles des siècles. Cet évidement crée un appel d'air par lequel la vie authentique peut jaillir. Pâques, c'est le jaillissement d'une vie qui n'a plus rien de lugubre car elle est pleinement orientée vers la beauté par le beau berger (Jean 10) qui donne à ses brebis la confiance nécessaire pour aller et venir partout où la vie est satisfaisante, réjouissante. Partout où nous pouvons éprouver un bonheur sans ombre.

Pour être tenus au courant de toutes les dates des cultes et de toutes nos activités, et bien plus encore, inscrivez-vous à notre newsletter : webmaster@erf-montpellier.org ou sur www.protestants-unis-montpellier-agglo.org

 EPUMA



Le rédacteur en chef de ce numéro

L'inauguration d'une étape nouvelle

par André Gounelle, professeur émérite, Institut Protestant de Théologie

Dans nos versions du Nouveau Testament, « ressusciter » traduit deux verbes grecs : le premier signifie « s'éveiller », « sortir du sommeil » ; le deuxième « se lever », « se mettre debout ».

Rien de plus banal que de s'éveiller et de se lever. Nous le faisons tous les jours : après la pause nocturne, nous ouvrons les yeux, sautons hors du lit et nous mettons en route. La résurrection de Jésus n'est, certes, pas un événement ordinaire. Pourtant elle s'apparente à

nances, des dangers et des chances. À côté du prévu, elle amènera de l'inattendu en bien ou en mal. On ne revient pas au jour précédent, on ne le répète pas, on en commence un autre. On se tourne vers ce qui va arriver. De même, la résurrection du Christ n'est pas un retour à la « vie d'avant », celle qui se termine à la Croix. Elle inaugure une étape nouvelle. Elle a lieu est un « premier jour » et marque un début. Avec elle, le Royaume, autrement dit le projet de Dieu, progresse, fait un bond en avant, franchit un seuil décisif. Plus que de rappeler ce que Dieu a fait autrefois, la fête de Pâques annonce ce qu'il fait aujourd'hui et fera demain pour nous et notre monde. Elle ne relève pas de l'archéologie (l'étude des antiquités) mais de l'eschatologie (terme qui désigne l'avenir auquel Dieu veut nous conduire).

La vie que Dieu ne cesse de susciter s'impose au-delà même de la mort. Elle lutte et travaille en nous, par nous et autour de nous pour nous renouveler (faire de nous de « nouvelles créatures ») et renouveler notre monde (en faire une « nouvelle création »). Voilà ce qu'est la « résurrection ».

nos réveils quotidiens. Chaque matin nous vivons une petite résurrection, c'est-à-dire le jaillissement d'une vie qui ne s'abandonne ni à une paresse assoupie ni à un découragement démotivant. Dieu ne cesse de nous insuffler du dynamisme. La résurrection s'expérimente ou plutôt elle opère ici-bas et dans le présent, ce qui n'exclut évidemment pas l'au-delà et le futur. L'exceptionnel et l'habituel s'y entremêlent.

Quand on s'éveille et se lève, on entre dans une journée différente de celle d'hier. Elle se présente à nous avec des promesses et des me-



TRUFFAUT

Pépinière | Plantes à massifs | Fleuriste | Animalerie
Loisirs Créatifs | Mobilier de jardin | Cadeaux | Habillement

ZAC Fréjorgues ouest - Rond-point de l'aéroport 

Ouvert tous les dimanches et 7j/7 y compris les jours fériés
Tél. 04.99.52.50.70 - www.truffaut.com

Grain à moudre

Pâques, nouvelle création !

par Céline Rohmer, professeur Institut Protestant de Théologie

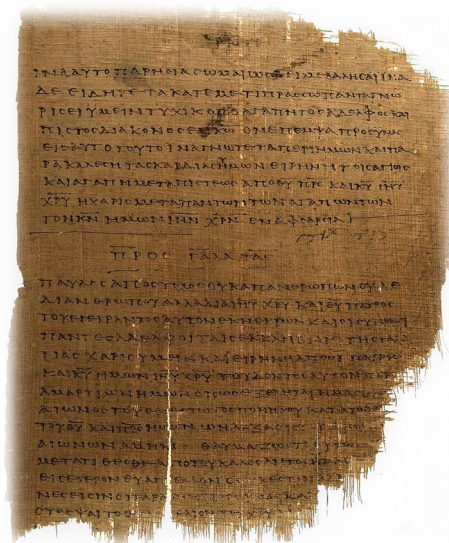
Paul s'applique à tenir ouverts les yeux des Galates. Ne voient-ils pas que ces prédicateurs venus parmi eux ne cherchent qu'à se faire valoir ? Comment seraient-ils contraints à la circoncision ? De tels accommodements avec la Loi portent atteinte à la vérité de l'Évangile en la confondant avec un moyen de salut. Or la vérité de l'Évangile n'est pas discours humain mais parole de Dieu (Ga 1,11-12). Ces discoureurs de l'ancien temps égarent les Galates tout en se glorifiant. Ils les ramènent *au siècle mauvais* (Ga 1,4), où l'on s'imagine être et faire par soi-même, où les systèmes immanents prétendent dire le tout de l'existence humaine.

Ga 6¹⁴ *Or moi, qu'il ne m'arrive pas de me faire valoir, si ce n'est de la croix de notre Seigneur Jésus Christ par qui, pour moi, le monde est crucifié et, pour le monde, moi.¹⁵ Car ni circoncision n'est quelque chose, ni incirconcision, mais nouvelle création.*

D'un mot, Paul nomme le basculement opéré par Dieu : la Croix. Voilà l'événement qui a mis fin à l'illusion de soi sur soi, et du monde sur lui-même. Cette révélation fait genèse – nouvelle création. Remarquez que la *nouvelle création* n'est pas pour Paul une réalité future, mais une promesse présente qui se réalise dans les temps nouveaux qui découlent de l'événement de la Croix. Paul n'écrit pas *nouvelle créature*, comme s'il s'agissait d'un état fini, mais *nouvelle création* : la Parole de la Croix initie une nouvelle époque de l'histoire personnelle et conviviale dans laquelle l'esprit agit dans la confiance. Ainsi, l'événement de la Croix est le début de la vie nouvelle.

Aux postures idéologiques des uns, Paul oppose la vérité universelle de la nouvelle création. Non une vérité apprise, mais expérimentée en lui par la révélation de Jésus crucifié, comme Fils de Dieu, le Père qui l'a réveillé des morts (Ga 1,15-16). C'est un jour de Pâques dans la vie de Paul, il entre dans la vie nouvelle. Son existence, en réalité morte jusqu'à ce jour, a été vivifiée. Et dans sa chair, en son cœur, surgit la vie.

2Co 5¹⁷ *De sorte que, si quelqu'un est en Christ, il est nouvelle création, l'ancien est passé, voici, c'est devenu nouveau.*



copie de l'épître aux Galates



Ma Bible de catéchumène traduisait 2 Co 5, 17: « les choses anciennes sont passées, toutes choses sont devenues nouvelles ». Cette formulation m'a longtemps accompagné jus-

qu'à ce que, jeune pasteur préparant une prédication, je découvre que toutes choses ne se trouvent pas dans le texte grec et venaient d'un traducteur à la fois bien intentionné et maladroit.

Il y a du nouveau semble meilleur : si on n'est pas arrivé, une étape décisive se franchit. Nous sommes « au début de la vie nouvelle » écrit C. Rohmer ; il ne s'agit pas d'un « état fini » mais d'une genèse, qui « initie une nouvelle époque ». N'exilons pas trop la résurrection dans le passé ou dans l'avenir ; elle opère aujourd'hui un nouveau commencement ; elle est une présence à l'œuvre, une puissance qui met en route.

Convictions

Le surgissement de la Vie au travers de la musique

par Hélène Mattras

Comment traduire en mots ces moments ineffables, où vous êtes emportés vers un ailleurs qui vous dépasse...

La pratique musicale permet ce privilège, après un apprentissage souvent long et rebutant. À la question à mon « Maître » ami, au cours d'une leçon de viole de gambe : « mais comment fais-tu ? » la réponse fut : 10 h de pratique par jour, pendant 10 ans !

J'ai fréquenté très tard le conservatoire de musique et pu côtoyer le cœur de l'apprentissage. Le travail besogneux est nécessaire (qui peut se muer en obsession), mais l'« art » de la musique suppose un don spécifique, vrai cadeau à reconnaître comme tel : grâce à ce don, de simples notes éphémères pourront ouvrir le chemin du partage et de la rencontre.

En musique, une des vertus est la confiance :

-obligatoire pour décider d'une interprétation à quelques uns,

-nécessaire lorsque vous vous préparez au texte de votre seule partie qui n'est qu'un éclat de l'ensemble...

-obligatoire à accorder au chef : c'est la réunion de tous qui permet des réjouissances naïves ! « Entendez-vous... ? pour avoir écrit ces notes j'aimerais avoir été ... » était-ce Bach, Mozart ? Ce cri de Jean Bioulès résonne encore... à qui je dois tant d'émotions vécues en grand chœur ou en octuor vocal.

Bien après la découverte d'un morceau, toujours joyeuse, l'émotion peut advenir : miracle partagé, intense sujet d'émerveillement sans mots entre des interprètes unis pour transmettre un peu de l'œuvre d'un

autre...

En solo ou avec des complices un concert est toujours unique. Il y a des ratés, bien sûr, ... mais aussi, « *donnes, et tu recevras !* », des instants de grâce, inattendus le plus souvent, fulgurants, magiques : tel, le silence suspendu d'une fin quand les auditeurs se sont laissés traverser !

Ce ressenti de communion est personnel, je l'ai vécu maintes fois avec le public ou mes amis musiciens, comme une prière où, mystérieusement accompagnés, ces moments vous dépassent et vous prolongent en un écho perçu au-delà vous...

N'est-ce pas là un des aspects du surgissement de la Vie ?



Pour la Bible, on ne peut pas voir Dieu, mais on l'entend à travers discours et chants humains. Le croyant est plus un auditeur qu'un visionnaire. Des peintures et des sculptures, on fait trop facilement des idoles.

Par contre la musique, parce que flot et mouvement incessant, ne se laisse pas plus pétrifier que Dieu. De plus, l'échange et le partage qu'implique un concert évoquent ce à quoi est appelée la communauté évangélique.

Dans le malheur, la musique se tait. Au psaume 137, les déportés suspendent leurs harpes aux saules et se déclarent incapables de chanter. Pour l'Apocalypse (18/22), il y a désolation quand on n'entend plus le son des luths, des flûtes, et des trompettes. Si la mort est silence, la résurrection est une vie qui surgit, avance et émerveille, elle est joie comme la musique.

Gammes
Ensemble à votre service

L'association Gammes recherche des logements à louer sur le territoire de la Métropole de Montpellier. **Notre mission** : Loger des personnes et des familles à revenu modeste, favoriser leur accès à un logement durable !

**LOUEZ solidaire
et en toute sécurité !**

Propriétaires, vos avantages :

- ▶ Gammes gère le logement : paiement des loyers et des charges durant toute la durée du bail, sans vacance locative ;
- ▶ Gammes vous assure l'entretien régulier du logement, la gestion de la relation avec l'occupant ;
- ▶ Vous pouvez bénéficier d'un abattement fiscal sur ces revenus locatifs.

VOUS SOUHAITEZ LOUER VOTRE BIEN EN TOUTE SÉCURITÉ ET RÉALISER UNE ACTION CITOYENNE :
Contactez-nous au **04 67 92 90 76** - Retrouvez nos autres activités : www.gammes.org

Convictions

Instant de grâce

par Sarah Bosset

En tant que musicothérapeute, j'interviens notamment auprès d'enfants atteints de déficiences intellectuelles ou de troubles du spectre autistique. Mon activité consiste à utiliser la musique comme un outil thérapeutique. Les divers jeux musicaux ponctuant les séances sont autant de moyens mis en place pour atteindre des objectifs préalablement définis avec les différents professionnels de santé en charge des enfants.

Mais quel est le rapport entre la pratique d'une musicothérapeute et le surgissement de la vie dont il est question dans la présente publication ?

En réfléchissant à cette question, je me suis remémoré cette séance avec D., garçon autiste d'une dizaine d'années. Ce jour-là, D. n'est

pas de bonne humeur, il semble recroquevillé sur lui-même. Pourtant il accepte de s'asseoir devant le djembé que je lui propose et se met à jouer un ou deux petits modules rythmiques en boucle. Tête baissée, il est concentré sur son propre jeu. Il ne prend pas en compte mes propositions musicales. Mais progressivement, il relève la tête et son jeu s'adapte au mien. Il ne joue plus seul, une connivence s'établit. Un jeu commun fait de questions réponses, d'imitations, de changements de nuances ou de tempi se construit. Et soudain... c'est le moment de grâce, tout en jouant, il me regarde, ses yeux pétillent et il me gratifie d'un immense sourire !

Le surgissement de la vie, n'est-il pas là dans ce regard lumineux et dans ce sourire éclatant ? N'est-il pas là, dans cette relation finalement établie entre nous, dans ces regards échangés et la joie suscitée par le jeu musical et relationnel ?

Certes tout cela reste bien fragile et limité dans le temps, mais D. est sorti de la bulle qui le protège des agressions extérieures tout en l'enfermant dans la solitude. L'espace d'un instant, il a pu goûter, bien plus, nous avons pu goûter ensemble à cette vie qui circule lorsque nous sommes en relation les uns avec les autres.

La joie de la Résurrection n'est-elle pas de cet ordre-là ?



Sarah Bosset Piaget
Musicothérapeute clinicienne
Pôle thérapeutique enfance et développement
4, rue de la cave coopérative
34770 GIGEAN
06 42 47 84 28



Jésus a été un thérapeute : il a guéri des malades et des infirmes ; les récits évangéliques donnent l'impression qu'avec la prédication, c'est son activité principale. Le réformateur Zwingli y a été sensible ; il compare souvent

le péché à une maladie (un « chancre ») et qualifie Jésus de « médecin » ; il explique le salut dans le registre médical de la guérison tout autant que dans les catégories juridiques de la culpabilité.

Cette touchante histoire de la thérapie musicale d'un enfant autiste peut servir de parabole : de même que la musique permet à cet enfant de sortir de son isolement, l'amène au sourire et illumine son regard, l'évangile nous arrache à nos enfermements, nous apporte joie et vie, nous ouvre à nous-mêmes, aux autres et à Dieu. Autrement dit il nous ressuscite.

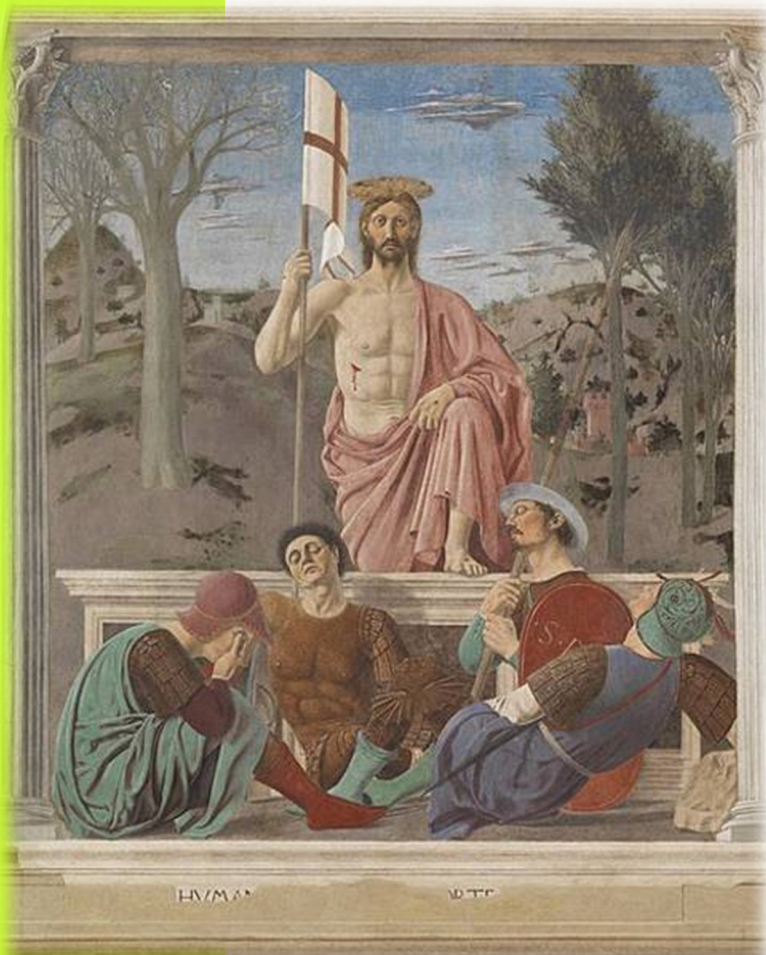
Convictions

Quelle musique pour Pâques ?

par Eric Carrière, sur une idée de Rolande

Heureux êtes-vous si la musique accompagne chaque instant de votre vie, comme la musique d'un film souligne le drame qui se déroule sous nos yeux. Ceci posé, je nous imagine en témoins oculaires de la Résurrection du Christ. Alors, quelle musique pour cet événement ? La réponse à cette question nous dira peut-être ce qu'est notre foi...

Hollywoodienne ? Vous choisirez le prélude de « Ainsi parlait Zarathoustra » de Richard Strauss. Un Christ superstar, athlète puissant, tel que l'a gravé Albrecht Dürer, héros nietzschéen. Rassurant en cas de crise de foi.



" La Résurrection " Piero Della Francesca

Dans le même registre roboratif, le début de la Cinquième de Beethoven. A déjà servi comme prélude à une autre Libération (Londres, années 40).

Plus solennel, aussi galvanisant, mais plus religieux : le Te Deum de Marc-Antoine Charpentier. Mais si ! Souvenez-vous, vous, les plus anciens ! Il introduisait les matches de foot de l'Eurovision. Commode pour dire

que Christ est vainqueur de la mort.

Plus romantique, plus personnel, mais il vous faudra chercher un peu : le début de la deuxième Polonaise de Chopin : on y entend rouler la pierre du tombeau vaincu, dans un déluge harmonique d'accords (bien difficiles pour le pianiste).

Mais revenons au texte : rien de tout cela n'est dit, ni même suggéré. Une femme, seule, voit un homme qu'elle prend pour le jardinier. Un graveur du seizième siècle l'a représenté, pour bien nous faire comprendre, avec un chapeau de paille et une bêche à la main. Humilité, légèreté, vision toute personnelle : Alors ? Le Printemps de Vivaldi s'impose, avec le sourire !

Mais notre culture résiste, et ce sont sans doute nos cantiques qui chantent dans votre tête : bon, « A toi la gloire », « Dépouille enfin tes chaînes ». Vous les trouverez sans peine autour du N° 150 du vieux Louange et Prière.

Mais il faut conclure : la musique de Pâques sera celle qui chantera dans votre cœur, votre musique personnelle, celle que crée votre Foi, dans votre communion avec le Ressuscité. Et cette musique, personne ne pourra vous l'imposer.

Soyez heureux dans la joie du matin de Pâques !



L'air de À toi la gloire a été successivement une chanson de cabaret, une cantate d'oratorio (Haendel), un cantique pour Noël (Angleterre) puis en l'honneur de David (Allemagne). En 1885, en Suisse, on lui donne des pa-

roles françaises et il sert pour des ob-sèques. En 1938, le recueil Louange et Prière le classe parmi les cantiques de Pâques.

Les paroles françaises me laissent per-plexe. Pour le Nouveau Testament, Dieu est l'acteur de la résurrection ; c'est lui qui ressuscite Jésus. Dans le cantique, il n'est pas explicitement question de Dieu, seul Jésus est mentionné comme s'il s'était ressuscité lui-même. À Pâques ne faut-il pas louer celui qui ressuscite plutôt que celui qui est ressuscité ? Comment peut-on passer sous silence celui qui agit ? Air magnifique, paroles discutables.

Coup de projecteur

Une histoire de renaissances

par Nathalie Canonge-Pernice

LAURENT MAUVIGNIER
CONTINUER



À l'heure où nous vivons coincés comme dans "Un jour sans fin", ce film des années 1990 dans lequel Bill Murray, revivait indéfiniment la fête de la marmotte censée annoncer l'arrivée du printemps ! Nous avons besoin de motivation et de souffle pour continuer à avancer.

Peut-être les trouverez-vous en lisant, ou en relisant le roman de Laurent Mauvignier paru en 2016, qui porte le titre de cette injonction infinitive, mais pas définitive ... *Continuer*.

Elle n'en manque pas de motivation et de souffle cette mère qui, pour ne pas laisser son fils tomber définitivement dans la délinquance juvénile, l'entraîne dans une randonnée initia-

tique à cheval dans les paysages sauvages et désolés du Kirghizistan.

Alors que ce numéro de Pâques célèbre le surgissement de la vie, le roman de Laurent Mauvignier est une très belle histoire de renaissances. Une histoire qui nous raconte l'amour inconditionnel d'une mère pour son fils. Une histoire qui est une invitation à "continuer à vivre à hauteur d'idéal et d'utopie". Une invitation à aller vers l'autre, vers les autres, en "Révérence à la vie". Car, comme le dit le fils : " Si on a peur des autres, on est foutu. Aller vers les autres, si on ne le fait pas un peu, même un peu, de temps en temps, je crois qu'on peut en crever. Les gens, mais les pays en crèvent, tu comprends, tous, si on croit qu'on n'a pas besoin des autres ou que les autres sont seulement des dangers, alors on est foutu. Aller vers les autres, c'est pas renoncer à soi."

Les deux « Babel » à Montpellier

par Serge Raspaud Président de l'AFEP

Babel Café et Panier Babel sont deux des activités de l'Association Familiale de l'Entraide Protestante (AFEP), activités diaconales de l'Eglise Protestante Unie de Montpellier et Agglomération.

Panier Babel est une épicerie solidaire qui accueille des personnes identifiées par l'assistance sociale de Gammes. Babel Café propose, le dimanche matin, des repas aux personnes en grande précarité.

La période actuelle de pandémie pose beaucoup de problèmes à l'organisation de ces activités. Pourtant nous avons décidé de continuer d'accueillir ces familles qui ont plus que jamais besoin de soutien.

L'épicerie solidaire accueille dans le respect des contraintes sanitaires imposées par la situation. L'achat à la Banque Alimentaire et l'installation des produits proposés a lieu le mardi et suppose l'implication de bénévoles sous la houlette d'une responsable elle-même bénévole. L'accueil a lieu le mercredi.

Babel Café propose une formule différente. En effet, notre projet est actuellement amputé de la partie rencontre, accueil et temps de pause dans les locaux. Chaque vendredi, achat des produits à la Banque Alimentaire, préparation des sacs de nourriture le samedi. La distribution est effectuée le dimanche matin de 7h30 à 11h sur des tables installées dans des locaux de l'association Gammes. D'autres activités d'animation sont ponctuellement mises en œuvre, comme les goûters du dimanche après-midi pour les enfants de demandeurs d'asile, ainsi que des sorties au zoo de Lunaret ou à la médiathèque de Montpellier.

Nous remercions les adhérents de l'AFEP pour leur soutien financier et de temps de bénévolat, sans eux rien ne serait possible et bienvenue à celles et ceux qui désirent donner un peu de leur temps pour ce diaconat.

Service de Soins Infirmiers A Domicile



MAISON DE RETRAITE PROTESTANTE

2252, route de Mende - 34090 MONTPELLIER - Tél. 04 67 63 64 30 - Fax 04 67 63 64 31
Association loi 1901 reconnue d'utilité publique le 7/11/1918.
CCP 449 45 Z Montpellier

Le Service de Soins Infirmiers A Domicile (SSIAD)
est ouvert sur Montpellier et le canton des Matelles depuis le 1^{er} octobre 1999.

Pour tous renseignements, appelez-nous au 04 67 63 64 30
ou contact@mrp34.org
Site : www.mrp34.org



C'était bien !

Ephphatha

par Martine Lebrun

Je ne sais pas pour vous, mais pour moi la plupart du temps la journée commence sur les chapeaux de roues. Elle s'annonce comme une course contre la montre. Y a ça à faire, donc il faut que je fasse d'abord ci et après ça, etc. Or ce petit bonjour qui m'arrive par mail lorsque j'ouvre mon ordinateur, me ramène à l'essentiel. Comme un clin d'oeil ! Oui, ok, ta journée va peut-être être une course mais rappelle-toi que ce n'est pas ça la vie, la vraie vie... Il y a une manière d'habiter cette journée qui va être différente si tu écoutes cette Parole. Glanée dans un évangile ou dans un psaume, cette Parole dit que, qui que tu sois, quoi que tu fasses, tu as du prix aux yeux de Dieu, ta place dans le monde est reconnue, assurée. Alors,

pas la peine de courir, de t'inquiéter, il y a un privilège à vivre ce que tu vas vivre aujourd'hui. Juste remercie et rends grâce. Et guette... sois attentive à ce qui va te nourrir et t'enrichir au cours de cette journée.

Un grand merci à nos pasteurs grâce à qui ces deux minutes de méditation ont été possibles tout au long de décembre jusqu'au jour de Noël. Noël c'est le jour attendu, le jour où Dieu vient parmi nous, mais sous une forme, elle, inattendue. Or Il nous l'a dit, et d'autres à sa suite l'ont expérimenté et en ont été transformés : c'est tous les jours qu'Il vient pour moi, pour toi, pour tous.

Alors ephphatha, ouvrons-nous... Écoutons et voyons... Ces émissions sont toujours accessibles sur le site de l'église.

<https://eglise-protestante-unie-montpellier-agglo.org/index.php/en-relation-a-dieu/prieres-confession-de-foi>

Vivre en confinement aléatoire ?

par Colette Foex Calderon

Nous traversons une période curieuse où le bon sens incite à suivre les gestes barrières et en même temps à trouver un nouveau modus vivendi. Heureusement, la famille, les amis, sont là ; ballades ou repas en nombre restreint, cela fait tout simplement du bien d'être ensemble.

Et certaines activités peuvent continuer, adaptées ; telles des visites en maisons de retraite ou à domicile, voire téléphoniques. L'équipe de l'aumônerie hospitalière fonctionne avec des rencontres téléphoniques.

Notre EPUMA s'est également réorganisée. Ainsi, un culte sur Zoom offre en direct un rendez-vous hebdomadaire. Ce culte est retransmis 2 fois sur FM+ le lendemain. Ah, le plaisir de ce culte à 17h, assise sur un ca-

napé ! Une lettre hebdomadaire via internet complète et précise les informations.

Au cours de l'Avent, nous avons 2 mn de méditation matinale assurées par l'un ou l'autre pasteur. C'était sur le réseau WhatsApp, et complétées par 10 mn d'apéritif théologique : un dialogue entre 2 pasteurs sur des sujets variés.

Merci pour ces moments de ressourcement. Dans la plus grande solitude que nous vivons ils contribuent à enrichir notre vie intérieure. La solitude, transcendée, nous emmène vers cette chambre haute souvent citée dans la bible. « Quand tu pries, entre dans ta chambre, ferme ta porte, ... » (Mathieu 6/6). C'est dans cette « chambre haute » que nous nous rapprochons du Christ ; avec confiance.



EPHPHATHA !

2 minutes pour prier,
du lundi au samedi



St-Bauzille-de-Putois - Entre Cirque de Navacelles et Pic Saint Loup



C'est pour vous !

LES ACTIVITÉS CONTINUENT AUTREMENT.



Le culte sera retransmis sur FM + (91FM) : samedi 18 h 30, dimanche 11 h 00 et 17 h 00

En début de semaine, le culte (en version vidéo, audio et par écrit) sera accessible sur le site de l'EPUMA : protestants-unis-montpellier-agglo.org

Les cultes en présentiel ont repris. S'il n'est pas nécessaire de s'inscrire pour aller au temple de la rue de Maguelone, l'inscription est indispensable pour les 3 autres lieux de cultes. Chaque semaine, cette inscription doit se faire sur internet AVANT le samedi à 18 h 00.

Par ailleurs, tous les samedis, un culte hebdomadaire sera également diffusé sur Zoom le samedi à 18 h 30 (possibilité de voir ou d'écouter avec son téléphone). Chaque semaine le lien vous sera donné par la newsletter du vendredi. Avant (dès 18 h 00) et après le culte, Zoom permet aux paroissiens de se saluer et d'avoir des contacts.

Pâques 2021 du 1er au 5 avril

Jeudi 1^{er} avril

Conférence

« Le Jésus de la foi »

par le professeur Elian Cuvillier
18 h 30 au temple de Maguelone

Vendredi 2 avril 2021

**Lecture œcuménique
de la Passion**

par les Églises chrétiennes
12 h 15 à la cathédrale de Montpellier

Concert

par la Chorale Goudimel
20 h 00 au centre œcuménique de Jacou
(16 h 00 en cas de couvre-feu)

Samedi 3 avril 2021

Office du silence

11 h 00 au centre œcuménique de Jacou

Culte

18 h 00 au temple de Mauguio

Dimanche 4 avril

Marche vers l'aurore

Proclamation de la résurrection et Petit-déjeuner en
plein air
(Fabrègues)

Informations et inscriptions auprès de
claudine.albrecht@erf-montpellier.org

Aube nouvelle au Lac des Garrigues

(quartier Mosson / Hauts de Massane)
Informations et inscriptions auprès de
secteur.margelle@erf-montpellier.org

Culte à 10 h 30

Temple de Maguelone
Temple de la Margelle
Centre œcuménique de Jacou
Église œcuménique de Maurin.

Lundi 5 avril

Pique-nique œcuménique

en plein air, organisé par La Margelle
et la Paroisse Catholique de Saint-Paul et
Sainte-Croix

Informations et inscriptions auprès de
secteur.margelle@erf-montpellier.org

Cournonterral : place André Passet - 34660 Cournonterral

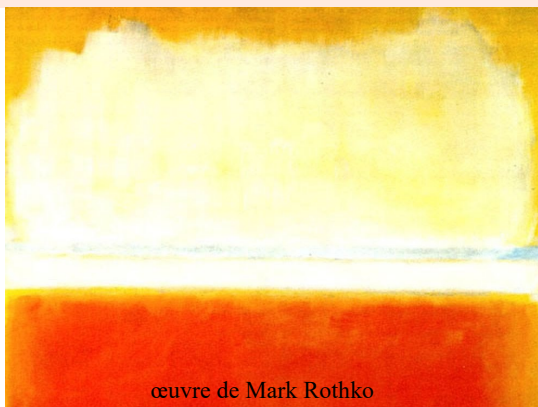
Jacou : Centre œcuménique, avenue Jean-Sébastien Bach - 34830 Jacou

Maguelone : 25, rue de Maguelone - 34000 Montpellier

La Margelle : 261, avenue du Biterrois - 34080 Montpellier

Mauguio : 22 impasse Danton - 34130 Mauguio

Maurin : Eglise Saint-André, avenue de Lattara (angle rue du Mail) - 34970 Lattes



œuvre de Mark Rothko

Abonnez-vous à notre newsletter hebdomadaire, en envoyant votre adresse mail à newsletter@epuma.org

Les chantiers du Conseil Presbytéral

L'EPUMA : mon Église riche de 4 secteurs et de nombreuses activités transverses

par Claudine Albrecht

Le 6 février, le Conseil presbytéral et les président(e)s de secteur ont vécu une journée pour se questionner ensemble. Un CP : Au service de qui ? De quoi ? Comment ? Comment être Église dans un monde qui bouge... Une invitation à percevoir et peut-être rejoindre les actions transversales au-delà des activités de secteur.

pour rencontrer chacun là où il est, non pour le conduire à nous, mais pour témoigner de la « Bonne Nouvelle » qui nous est confiée, qui dépasse nos murs et nos voix, qui s'écrit simplement là où sont les hommes et les femmes, dans la diversité de leurs histoires.

Il incombe au Conseil presbytéral la responsabilité de gouverner au sens de gouvernail qui permet de tenir le cap, de définir une direction. Où sommes-nous, où souhaitons-nous aller, comment souhaitons-nous y aller ? Fixer le cap c'est décliner ensemble et pour aujourd'hui quelles sont nos forces, nos fragilités, pour accompagner l'Église dans la mission qu'elle se donne. En quoi notre organisation demeure pertinente ou à revisiter ? De quelles ressources bénéficions-nous ? De quels moyens conviendrait-il de se doter pour mener à bien dans l'agglomération notre mission de témoin de l'Évangile ?

Voilà le chantier que nous avons amorcé par cette journée d'état des lieux. État des lieux à conduire entre les membres du Conseil presbytéral certes, mais à ouvrir également plus largement aux membres de notre Église.

À nous tous de tenir le cap, semaine après semaine...



"Les vignes rouges"
Aquarelle,
Henri Lindegaard

Parce qu'annoncer l'Évangile c'est certes une question de territoire, mais c'est plus encore s'adresser à tous sans discrimination, d'âge, de nationalité, de culture ou d'appartenance. Parce qu'annoncer l'Évangile c'est oser, c'est risquer, c'est parler à chacun dans la langue qui lui parle, c'est tenter de vivre aujourd'hui une Pentecôte qui nous invite à sortir de nos temples, si beaux et rassurants soient-ils,

villas à vendre - montpellier - entre beaux-arts et aiguelongue
Le Hameau de Dôme

OPUS
développement

04 67 60 63 76 www.opus-developpement.com 06 80 58 01 02

D'amour et d'eau fraîche

Appel financier

par Franck Lespinasse, Commission animation financière

Pâques arrive à grands pas, avec comme point d'orgue des festivités la bonne nouvelle de la résurrection. L'approche de Pâques est un cheminement qui nous est proposé, cheminement qui peut se décliner sur plusieurs aspects. Ici, nous vous proposons de porter un regard nouveau sur notre contribution à la vie économique de l'église.



Cette église protestante unie de Montpellier est notre bien commun. Elle a besoin de chacun de nous pour exister et elle compte sur nous pour assumer les engagements que nous avons pris ensemble. Elle met à la disposition de tous des moyens et des ressources précieuses

pour l'ensemble et subséquemment elle compte sur chacun de nous pour en assumer les charges. C'est une chance que nous avons et une liberté qui est devenue précieuse. Pour toutes ces raisons, nous vous engageons à mener une réflexion personnelle sur votre contribution à la vie

matérielle de notre église, avec les questions suivantes :

- 1) L'église peut-elle compter sur moi et sur ma contribution au regard des engagements que nous avons pris ensemble ?
- 2) Ma contribution est-elle juste ? Juste par rapport aux enjeux, juste par rapport à mes moyens, par rapport aux incitations fiscales dont je peux bénéficier de la part de l'état ?
- 3) Qu'est-ce que je peux décider et faire aujourd'hui pour améliorer la qualité de mes dons à l'église ? Passer de dons ponctuels à des dons réguliers, automatiser mes virements, les augmenter, transformer mes dons anonymes en dons nominatifs...

Enfin, sachez que l'église accueille vos contributions avec joie en y voyant un encouragement pour son action. Ces dons font partie de votre engagement dans l'église. Ils sont et resteront libres. Nous en profitons pour lancer un appel à contribution. En effet, le conseil presbytéral a décidé de relancer une commission d'animation financière, et cette commission sera heureuse d'accueillir de nouveaux talents. N'hésitez pas à vous signaler.

Vous pouvez :

- soit faire un don en ligne (www.protestants-unis-montpellier-agglo.org / bienvenue / faire un don)
- soit le déposer lors du culte. Chèque à l'ordre ACEPUMA
- soit faire un don spécifique à la Fondation du Patrimoine, pour la rénovation du temple rue de Maguelone en suivant les indications sur le prospectus ci-joint
- soit l'envoyer au secrétariat Le Voltaire, appart. 39, 3 av. de Palavas, 34070 Montpellier
- soit faire un virement sur l'un des comptes suivants : à la Banque postale de Montpellier :

ACEPUMA Centre ville : FR 29 2004 1010 0901 0056 7H03 059 PSSTFRPPMON
ACEPUMA Garrigues FR31 2004 1010 0900 8249 7S03 094 PSSTFRPPMON
ACEPUMA Mer et Vignes FR89 2004 1010 0910 2674 1U03 030 PSSTFRPPMON
ACEPUMA La Margelle FR09 2004 1010 0900 94012H03 019 PSSTFRPPMON

Si vous êtes imposables sur le revenu, vous bénéficiez d'une réduction d'impôts égale à 66 % du montant dans la limite de 20 % du revenu imposable. Un reçu fiscal vous sera adressé au cours du 1er trimestre 2022.

Dans la lumière

Pâques le surgissement de la vie

Frère Pierre-Yves de Taizé

Reste avec nous, Seigneur Jésus,
Toi, le convive d'Emmaüs.
Au long des veilles de la nuit,
Ressuscité, tu nous conduis.

Prenant le pain, Tu l'as rompu,
Alors nos yeux T'ont reconnu.
Flambée furtive où notre cœur
A pressenti le vrai bonheur.

Etoile du dernier matin,
Toi, le premier des pèlerins,
Réveille en nous par ton Amour
L'immense espoir de ton retour.



Aquarelle d'Henri Lindegaard

COMITÉ DE RÉDACTION

Adrien Bluche (maquette) Luc-Olivier Bosset (directeur de publication) Catherine Bruquier, Nathalie Pernice, Pascale Soula



**EGLISE PROTESTANTE
UNIE DE FRANCE**

communauté luthérienne et réformée

Montpellier & Agglomération

Présidente du Conseil Presbytéral

Marie-Geneviève Zaroukian :

06 77 56 35 41 - president.cp@erf-montpellier.org

Secrétariat : Le Voltaire, appart. 39,

3 av. de Palavas, 34070 Montpellier

04 67 92 19 27 erm.secretariat@erf-montpellier.org

Pasteurs à votre disposition si vous désirez être visités :

Luc-Olivier Bosset

06 41 66 60 77 - luc-olivier.bosset@erf-montpellier.org

Emeline Daudé

07 68 22 03 07 - emeline.daude@erf-montpellier.org

Solange Weiss

04 67 40 27 38 - solange.weiss@erf-montpellier.org

James Woody

04 67 56 60 48 - james.woody@erf-montpellier.org

En cas d'hospitalisation, appelez l'aumônier pour lui communiquer le nom des personnes souhaitant recevoir sa visite
hospitaux : Pasteure Corinna Thomas 06 16 28 68 91
corinna.thomas@laposte.net

cliniques : Christine Roure 06 78 96 75 60

christine.roure@orange.fr

En cas d'urgence familles en deuil : 06 18 58 88 63

Une église, 4 secteurs

Secteur Centre-ville

Culte : Jeudi 12h30, Dimanche 10h30

Temple : 25 rue de Maguelone, Montpellier

(Trams : arrêt Gare Saint Roch)

Pdte Conseil de secteur : Claire Bosc

04 67 66 02 65 - claire.bosc@erf-montpellier.org

Secteur Garrigues

Centre œcuménique, av. J.S. Bach, Jacou

(Tram 2 : terminus Jacou) Culte : Dimanche 10h30

Temple Mauguio (rue Danton) Culte 1^{er} sam. du mois 18h

Pdte Conseil de secteur : Corinne Salery

04 67 45 39 23 - corinne.salery@erf-montpellier.org

Secteur Mer et Vignes

Culte : Dimanche 10h30 en alternance

Temple de Courmonterral (place André Passet)

Église de Maurin (angle rue du Mail / av. de Lattara)

Pdte Conseil de secteur : Claudine Albrecht

09 61 35 34 36 - claudine.albrecht@erf-montpellier.org

Secteur Margelle

Culte : Dimanche 10h30

Temple de La Margelle : 261 av. du Biterrois,

Montpellier-Mosson (Tram 1 : arrêt Saint Paul)

Pdt Conseil de secteur : Alain Chapel

04 67 40 45 96 - alain.chapel@erf-montpellier.org

TALON DE SOUTIEN

Si vous souhaitez soutenir la communication de l'Église Protestante Unie de Montpellier et Agglomération, aidez-nous à amplifier la diffusion de *Vibrations*. Soutien à partir de 10 €... : votre participation permettra d'adresser *Vibrations* à toute nouvelle famille.

Nom : Prénom :

Adresse :

Chèque à l'ordre de l'ACEPUMA à adresser au Secrétariat, Le Voltaire appt 39, 3 avenue de Palavas

34070 Montpellier. Vous souhaitez recevoir *Vibrations* uniquement par mail ? Inscrivez-vous en envoyant un mail à erm.secretariat@erf-montpellier.org date :et signature :

Si vous ne souhaitez plus recevoir *Vibrations*, merci de le signaler à erm.secretariat@erf-montpellier.org